

# DOPRAVA A ROZHLAS V HALENKOVICÍCH

---

VÝZKUMNÁ ZPRÁVA

#### **Objednatel výzkumu**

Iceland  
Liechtenstein  
Norway grants



Výzkum proběhl na zadání obce Halenkovice v rámci projektu Zapojení veřejnosti do rozvoje obce, který je financovaný z Fondů Evropského hospodářského prostoru v rámci programu Řádná správa.

#### **Zpracovatel výzkumu**

Mgr. Michal Šindelář, [sindelar.mich@gmail.com](mailto:sindelar.mich@gmail.com)

#### **Datum zpracování**

Březen 2024.

## Obsah

1	Manažerské shrnutí .....	4
2	Metodologie.....	5
3	Výsledky .....	8
3.1	Vlastnosti respondentů.....	8
3.2	Hodnocení dopravy v obci .....	9
3.3	Hodnocení dopravy v obci podle vlastností respondentů .....	10
3.4	Zklidňující opatření .....	11
3.5	Zklidňující opatření podle vlastností respondentů .....	12
3.6	Obecní rozhlas.....	13
3.7	Obecní rozhlas podle vlastností respondentů .....	15
3.8	Vlastní výpovědi respondentů .....	15
3.8.1	Doprava v obci .....	15
3.8.2	Obecní rozhlas.....	18
4	Závěr.....	19
5	Příloha – dotazník .....	20

# 1 MANAŽERSKÉ SHRNUÍ

Ankety mapující téma dopravy, zklidňujících opatření a obecního rozhlasu v obci Halenkovice se zúčastnilo během února 2024 celkem 185 respondentů za využití online a tištěného dotazníku. Respondenti měli možnost hodnotit stav vozovky, chodníků, rychlost vozidel v obci, šest druhů zklidňujících opatření a užitečnost obecního rozhlasu, k tématu dopravy a rozhlasu měli možnost se vyjádřit vlastními slovy.

Vozovka v obci je výrazně hodnocena jako špatná. Popis problémů se stavem vozovky se velmi často vyskytoval i ve výpovědích respondentů. Chodníky, tam kde jsou, jsou vnímány jako udržované a v dobrém stavu. Hodnocení rychlosti vozidel je rovnoměrně rozloženo, nicméně část respondentů vnímá, že vozidla v obci jezdí nepřiměřeně rychle (40 % na hlavních a 33 % na vedlejších ulicích).

Z hodnocených zklidňujících opatření je nejvíce pozitivně vnímána stavebně zvýšená vozovka (63 % vnímá příznivě) a informační radar (77 %). Montované zklidňující prvky (úzký práh, řada knoflíků, široké polštáře) jsou vnímány spíše negativně. Optická psychologická brzda se nachází na pomezí (54 % vnímá příznivě).

Mezi respondenty jsou rozdíly především podle pohlaví a ekonomické aktivity. Ženy jsou vůči stavu dopravy kritičtější a více příznivě hodnotí zklidňující opatření oproti mužům. Výrazný je rozdíl například u stavebně zvýšené vozovky, kterou příznivě vnímá 76 % žen oproti 53 % mužů. Další výrazný rozdíl najdeme mezi penzisty a podnikajícími osobami a to především v hodnocení zklidňujících opatření. Mezi podnikajícími osobami jsou zklidňující opatření vnímána nejméně příznivě, penzisté tato opatření naopak hodnotí výrazně příznivěji.

Respondenti ve vlastních výpovědích nejčastěji upozorňovali na špatný stav vozovky, a dále na nebezpečnou (rychlou, bezohlednou) jízdu osobních a nákladních vozidel, chybějící chodníky a ohrožení pěších osob (dětí, dospělých, rodičů s kočárky). Opakovaně byla zmiňována jízda nákladních vozidel obsluhujících firmu FAGUS, a to v souvislosti s opotřebením vozovky, rychlou jízdou a nemožností protijedoucích nákladních vozidel se v obci vzájemně vyhnout.

Respondenti zmiňovali řadu problematických míst v obci, nejčastěji však Dolinu (FAGUS – U Svatých) a komunikaci mezi zastávkou Na Kopci a školami, potažmo obecním úřadem. V Dolině respondenti popisovali špatný stav vozovky, nebezpečnou jízdu vozidel, chybějící chodníky, ohrožení pěších a provoz nákladních vozidel. V úseku mezi zastávkou Na Kopci a školami pak nebezpečnou jízdu vozidel a potřebu zklidňujících opatření, a to především v prostoru mezi mateřskou a základní školou.

Obecní rozhlas většina respondentů vnímá jako užitečný, a to především při vysílání varovných zpráv a informací o mimořádnostech a při vysílání pozvánek na sportovní a kulturní akce a na jednání zastupitelstva (81 až 95 % respondentů hodnotí jako užitečné). Pozvánky na prodejní akce a hudební vysílání hodnotí jako užitečné 72, respektive 68 % respondentů. Penzisté hodnotí všechny obsahy rozhlasu jako užitečné (88 až 96 %).

Ve vlastních výpovědích k rozhlasu nejčastěji respondenti zmiňovali problémy, kdy rozhlasu není rozumět, není vůbec slyšet, či v daném místě nefunguje. Lidé často čerpají informace z obecního webu, Facebookové stránky obce a z aplikace Munipolis. Respondenti se různě vyjadřovali k časovému rozvrhu vysílání, někteří z těch, kteří jsou přes den mimo obec, by ocenili vysílání v podvečer, další by uvítali vysílání pouze jednou denně, jiní oceňují opakované vysílání přes den. Pochvalu si vysloužilo vysílání o životních událostech obyvatel obce (narození, životní jubilea).

## 2 METODOLOGIE

Design tohoto šetření odpovídá kvantitativnímu dotazování prostřednictvím strukturovaného dotazníku, který byl administrován jako online anketa kombinovaná se sběrem papírových dotazníků. Sběr dat proběhl od 28. ledna do 25. února 2024. Dotazník byl určen pro cílovou skupinu obyvatel obce Halenkovice. Celkem bylo vyplněno a odesláno 185 kompletních dotazníků.

Dotazník byl zveřejněn přes Facebookovou stránku obce, na webu obce, aplikací Muniolis. Tištěný dotazník byl součástí Halenkovického zpravodaje č. 107, který byl distribuován v obci. Sběrné místo pro papírové dotazníky bylo ve vstupní hale obecního úřadu, v kanceláři úřadu bylo také možné si vyzvednout papírové dotazníky.

Cílem šetření bylo získat zpětnou vazbu k tématům dopravy a obecního rozhlasu od obyvatel obce Halenkovice. Téma dopravy byl zaměřeno na zhodnocení stavu chodníků, vozovky a přiměřenosti rychlosti vozidel, a dále na hodnocení různých zklidňujících opatření. U tématu rozhlasu byla zjišťována užitečnost ve vztahu k různým tematickým oblastem vysílání. U obou témat měli obyvatelé obce možnost se vyjádřit vlastními slovy.

U položek použitých ke zhodnocení stavu chodníků, vozovky a přiměřenosti rychlosti vozidel v obci měli respondenti možnost se na pětibodové stupnici přiklonit k jednomu ze dvou pólů indukujících stav dané oblasti.

Obrázek č. 1 Položky určené k hodnocení provozu a stavu chodníku a vozovky v obci

<b>Prosím popište, jak hodnotíte provoz a další oblasti dopravy v obci. U každé dvojice výroků prosím na stupnici označte odpověď, která blíže koresponduje s Vaší zkušeností.</b>													
	1	2	3	4	5		1	2	3	4	5		
chodníky jsou udržované v	<input type="radio"/>	<input type="radio"/>	<input type="radio"/>	<input type="radio"/>	<input type="radio"/>	chodníky nejsou dostatečně udržované,	na hlavních ulicích jezdí auta přiměřenou rychlostí	<input type="radio"/>	<input type="radio"/>	<input type="radio"/>	<input type="radio"/>	<input type="radio"/>	na hlavních ulicích jezdí auta nepřiměřeně rychle
	1	2	3	4	5			1	2	3	4	5	
vozovky v obci jsou v dobrém stavu	<input type="radio"/>	<input type="radio"/>	<input type="radio"/>	<input type="radio"/>	<input type="radio"/>	vozovky v obci jsou ve špatném stavu	ve vedlejších ulicích auta jezdí přiměřenou rychlostí	<input type="radio"/>	<input type="radio"/>	<input type="radio"/>	<input type="radio"/>	<input type="radio"/>	ve vedlejších ulicích auta jezdí nepřiměřeně rychle

Další položky sloužili ke zjištění toho, jak obyvatelé vnímají různá zklidňující opatření ve vozovce. U těchto opatření byla prezentována fotografie ilustrující, jak dané opatření ve skutečnosti vypadá. Prezentace opatření spolu s fotografií umožňuje zajistit, že respondenti hodnotí to stejné zařízení. Při prezentaci bez fotografie by nebylo možné vyloučit situaci, kdy by si různí respondenti představovali odlišná zařízení.

## Obrázek č. 2 Hodnocená zklidňující opatření

informační radar ukazující rychlost vozidla



velmi příznivě    spíše příznivě    spíše nepříznivě    velmi nepříznivě    je mi to jedno

práh široký - stavebně zvýšená vozovka



velmi příznivě    spíše příznivě    spíše nepříznivě    velmi nepříznivě    je mi to jedno

práh úzký montovaný



velmi příznivě    spíše příznivě    spíše nepříznivě    velmi nepříznivě    je mi to jedno

řada "knoflíků"



velmi příznivě    spíše příznivě    spíše nepříznivě    velmi nepříznivě    je mi to jedno

široké polštáře



velmi příznivě    spíše příznivě    spíše nepříznivě    velmi nepříznivě    je mi to jedno

optická psychologická brzda - "namalované čáry" na vozovce



velmi příznivě    spíše příznivě    spíše nepříznivě    velmi nepříznivě    je mi to jedno

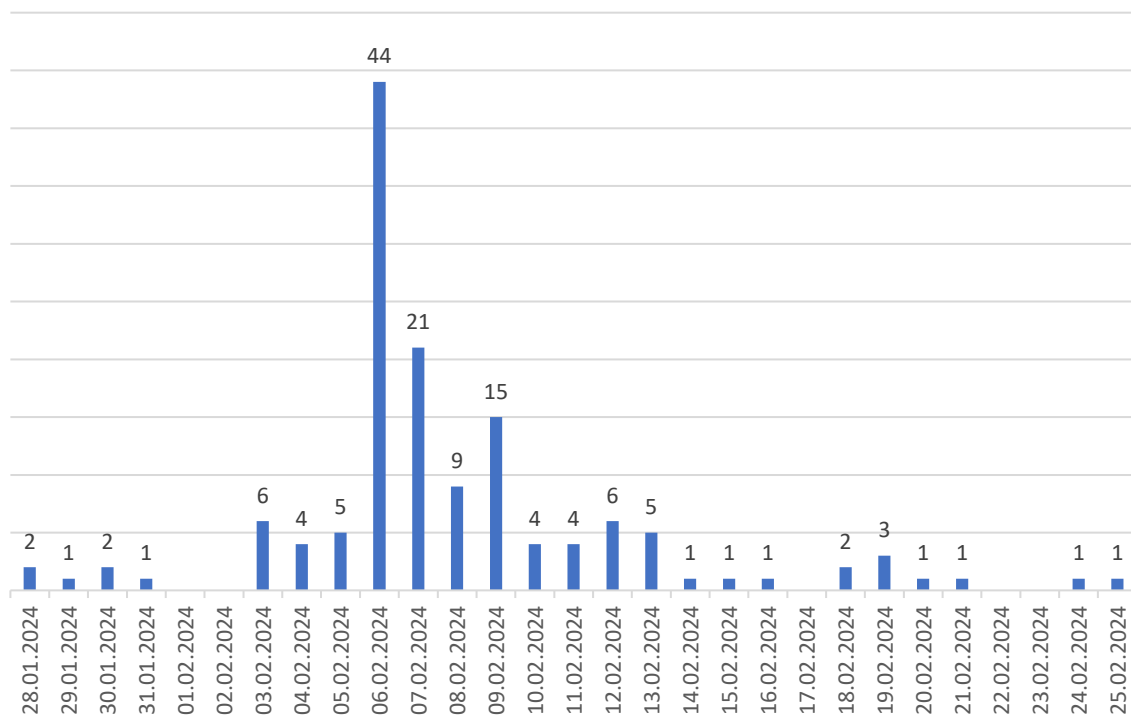
Dále byli respondenti dotazováni na následující otázky:

- pohlaví
- vzdělání
- věk
- ekonomická aktivita

Kompletní dotazník (v jeho tiskové podobě) tvoří přílohu této zprávy.

Většina online dotazníků byla odeslána v týdnu od 5. do 10. února, kdy byl dotazník sdílen na facebookovém účtu obce Halenkovice.

Graf č. 1 Online dotazníky podle data odeslání



## 3 VÝSLEDKY

### 3.1 VLASTNOSTI RESPONDENTŮ

Mezi respondenty mírně převládají osoby mužského pohlaví (56 %) oproti osobám ženského pohlaví.

Tabulka č. 1 Respondenti podle pohlaví

	počet	podíl
muž	102	56 %
žena	80	44 %
celkem	182	100 %
chybějící hodnota	3	

Tři čtvrtiny respondentů jsou středoškolsky vzdělané, celkem polovina respondentů potom s maturitou. Více než pětina respondentů je vysokoškolsky vzdělaná.

Tabulka č. 2 Respondenti podle vzdělání

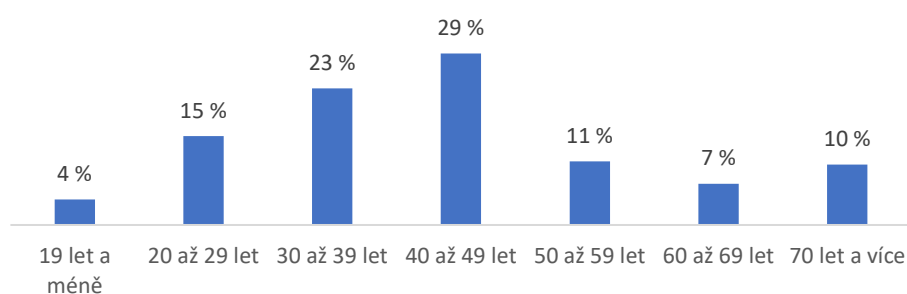
	počet	podíl
základní	8	4 %
střední bez maturity	43	23 %
střední s maturitou	93	51 %
vysokoškolské	40	22 %
celkem	184	100 %
chybějící hodnota	1	

Více než polovina respondentů je ve věku od 30 do 49 let. Osob ve starším věku nad 60 let je mezi respondenty 17 %, nejméně jsou mezi respondenty zastoupeny nejmladší osoby do 19 let věku (4 %).

Tabulka č. 3 Respondenti podle věkových skupin

	počet	podíl
19 let a méně	8	4 %
20 až 29 let	28	15 %
30 až 39 let	43	23 %
40 až 49 let	54	29 %
50 až 59 let	20	11 %
60 až 69 let	13	7 %
70 let a více	19	10 %
celkem	185	100 %

Graf č. 2 Respondenti podle věku, podíly





Nejčastěji jsou respondenti pracující, a to jako zaměstnanci (57%) nebo jako podnikající osoby (13 %). 16 % respondentů je v penzi, necelá desetina studuje, zhruba jedna dvacetina je na mateřské, otcovské či rodičovské.

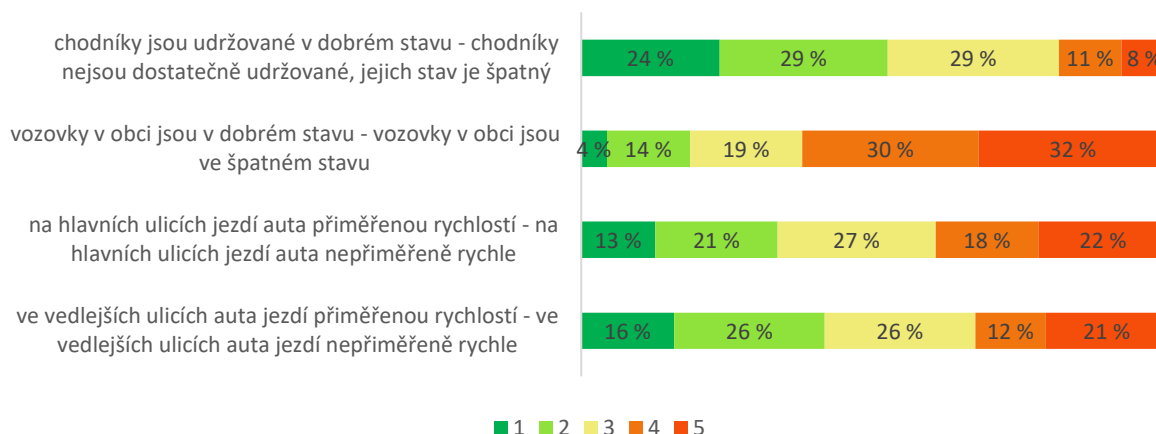
	počet	podíl
student, studentka	14	8 %
zaměstnanec	105	57 %
OSVČ, jednatel/ka firmy	24	13 %
v penzi	29	16 %
v domácnosti/OBZP/v evidenci ÚP	2	1 %
na mateřské, otcovské nebo rodičovské	11	6 %
celkem	185	100 %

## 3.2 HODNOCENÍ DOPRAVY V OBCI

Respondenti měli možnost na škále od jedné do pěti hodnotit čtyři aspekty týkající se dopravy v obci, stav chodníků, stav vozovky, průměrnost rychlosti vozidel na hlavních ulicích a průměrnost rychlosti vozidel ve vedlejších ulicích. Odpovědi na škále od jedné do pěti vyjadřovali respondenti příklonění se ke dvěma nabídnutým výroky v každé oblasti. Nižší hodnota znamená příklon k prvnímu výroku z dvojice, a vyšší hodnota příklon k druhému výroku.

Při hodnocení chodníků se respondenti většinou přiklánějí k pozitivnímu hodnocení kvality chodníků a jejich údržby, pouze necelá pětina respondentů chodníky vnímá problematicky. Opačná situace je při hodnocení stavu vozovky, kdy se tři pětiny respondentů přiklání k tomu, že je vozovka ve špatném stavu. U hodnocení rychlosti vozidel je hodnocení rovnoměrně rozloženo s tím, na hlavních ulicích podle respondentů jezdí vozidla více nepřiměřeně rychle oproti vedlejším ulicím.

Graf č. 3 Hodnocení dopravy v obci, podíly



Ze zadaného hodnocení na pětibodové stupnici je pro srovnání možné počítat průměry. Z porovnání čtyř hodnocených aspektů dopravy nejlepšího hodnocení dosahuje stav chodníků a nejhoršího naopak stav vozovky.

Tabulka č. 4 Hodnocení dopravy v obci, průměry

položka	průměr
stav chodníků	2.51
stav vozovky	3.72
rychlost hlavní ulice	3.15
rychlost vedlejší ulice	2.96

### 3.3 HODNOCENÍ DOPRAVY V OBCI PODLE VLASTNOSTÍ RESPONDENTŮ

Následuje ověření, zda se hodnocení dopravy obci liší v závislosti na vlastnostech respondentů, jejich pohlaví, vzdělání, věku a ekonomické aktivitě. Kategorie s nízkým počtem respondentů byly sloučeny s nejbližší kategorií<sup>1</sup>. Výsledky jsou prezentovány nejdříve jako průměrná hodnocení, kdy nižší hodnota indikuje lepší hodnocení, a vyšší hodnota horší hodnocení, a následně jako srovnání jednotlivých kategorií v procentuálním odchýlení se od celkového průměru. Pro přehlednější interpretaci jsou procentuální hodnoty barevně podbarveny na škále od zelené po červenou, kdy zelená barva indikuje odchylku od průměru směrem k lepšímu hodnocení, a červená barva indikuje odchylku od průměru směrem k horšímu hodnocení dané oblasti.

Tabulka č. 5 Hodnocení dopravy podle vlastností respondentů, průměry

pohlaví	stav chodníků	stav vozovek	rychlost hlavní	rychlost vedlejší
muž	2.47	3.68	3.01	2.82
žena	2.58	3.82	3.30	3.10
vzdělání				
SŠ bez maturity a nižší	2.45	3.51	3.27	3.12
SŠ s maturitou	2.51	3.75	3.17	2.99
VŠ	2.58	3.93	2.95	2.65
věk				
29 let a méně	2.50	3.92	3.00	2.89
30 až 39 let	2.59	3.81	3.63	3.23
40 až 49 let	2.52	3.62	3.00	2.64
50 až 59 let	2.70	3.85	2.55	2.60
60 let a více	2.24	3.42	3.33	3.45
ekonomická aktivita				
student, studentka	2.79	4.07	3.29	3.14
zaměstnanec	2.59	3.75	3.01	2.82
OSVČ, jednatel/ka firmy	2.09	3.58	3.13	2.54
v penzi	2.31	3.39	3.26	3.39
jiná	2.69	4.00	4.00	3.77
celkový průměr	2.51	3.72	3.15	2.96

<sup>1</sup> Věkové kategorie do 29 let věku a nad 60 let, vzdělanostní kategorie SŠ bez maturity a nižší, a kategorie ekonomické aktivity „jiná“, která obsahuje osoby na mateřské, otcovské či rodičovské, a osoby v domácnosti, OBZP či evidenci ÚP.

Tabulka č. 6 Hodnocení dopravy podle vlastností respondentů, podíl na celkovém průměru

pohlaví	stav chodníků	stav vozovek	rychlost hlavní	rychlost vedlejší
muž	99%	99%	95%	95%
žena	103%	103%	105%	105%
<b>vzdělání</b>				
SŠ bez maturity a nižší	98%	94%	104%	105%
SŠ s maturitou	100%	101%	101%	101%
VŠ	103%	106%	94%	89%
<b>věk</b>				
29 let a méně	100%	105%	95%	98%
30 až 39 let	103%	103%	115%	109%
40 až 49 let	101%	97%	95%	89%
50 až 59 let	108%	104%	81%	88%
60 let a více	89%	92%	106%	117%
<b>ekonomická aktivita</b>				
student, studentka	111%	110%	104%	106%
zaměstnanec	103%	101%	95%	95%
OSVČ, jednatel/ka firmy	83%	96%	99%	86%
v penzi	92%	91%	103%	115%
jiná	107%	108%	127%	127%

Mezi respondenty podle pohlaví jsou rozdíly drobné povahy, kdy ženy hodnotí všechny oblasti dopravy mírně kritičtěji než muži.

Vliv vzdělání se nepatrně projevuje po dvou osách. V případě hodnocení stavu chodníků a vozovky roste se vzděláním kritické hodnocení, jedná se však spíše o drobné rozdíly. V případě hodnocení rychlosti vozidel je trend opačný, s rostoucím vzděláním se drobně zvyšuje spokojenost s přiměřeností rychlosti vozidel v obci na hlavních a vedlejších komunikacích.

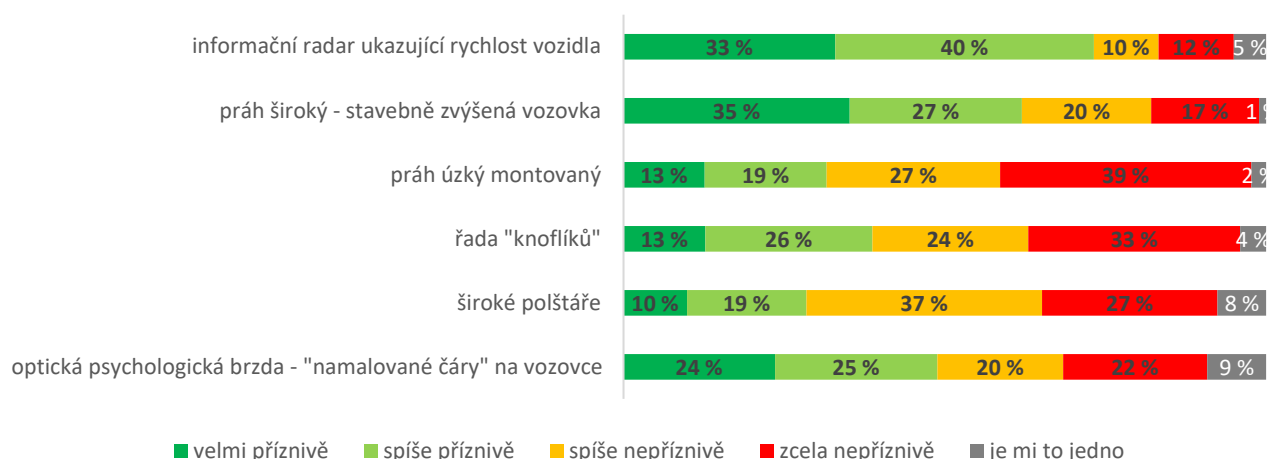
Souvislost věku s hodnocením není jednoznačná a lineární. V žádné oblasti hodnocení se věk neprojevuje v jednom směru. V kombinaci s ukazatelem ekonomické aktivity, kategorie penze, lze usuzovat, že starší respondenti jsou více spokojeni se stavem chodníků a vozovky, a zároveň kritičtěji vnímají rychlost vozidel v obci.

Podle ekonomické aktivity nejpříznivěji hodnotí situaci s dopravou podnikající respondenti. Kritičtěji situaci vnímají studující respondenti, a potom výrazně respondenti, kteří pravděpodobně tráví většinu času v obci starajíc se o děti nebo jako osoby v domácnosti (kategorie „jiná“).

### 3.4 ZKLIDŇUJÍCÍ OPATŘENÍ

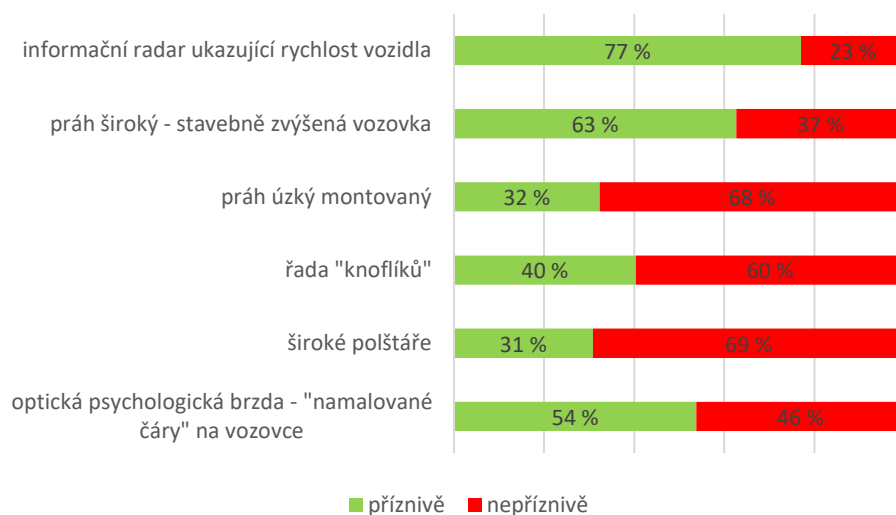
Respondenti hodnotili šest zklidňujících opatření podle toho, jak příznivě či nepříznivě je vnímají, či zda k danému opatření nezaujímají stanovisko (možnost „je mi to jedno“). Na zklidňující opatření má drtivá většina respondentů názor, pouze u optické psychologické brzdy a širokých polštářů uvedlo 9 %, respektive 8 % respondentů, že je jim to jedno. Nejkritičtěji je vnímán úzký montovaný práh, který zcela nepříznivě vnímá 39 % respondentů, následuje řada dopravních knoflíků, kterou takto vnímá třetina respondentů. Naopak nejpříznivěji respondenti vnímají široký práh formou stavebně zvýšené vozovky (35 % respondentů velmi příznivě) a informační radar zobrazující rychlost vozidla (33 %).

Graf č. 4 Zklidňující opatření



Doplňující pohled nabízí sloučení pozitivních a negativních odpovědí pouze do dvou kategorií, a vynechání respondentů, kteří nezaujímají stanovisko ke zklidňujícím opatření. Negativně jsou vnímána všechna montovaná zařízení do vozovky, řada knoflíků a montované prahy, ať už formou úzkého prahu nebo širokých polštářů. Tato opatření nepříznivě vnímá 60 až 69 % respondentů. Naopak velmi pozitivně je vnímáno zklidňování skrze stavebně zvýšenou vozovku, které příznivě vnímá 63 % respondentů, a dále informační radar, který příznivě vnímá celých 77 % respondentů. Optická psychologická brzda se nachází zhruba uprostřed, když ji příznivě hodnotí 54 % respondentů, a nepříznivě 46 % respondentů.

Graf č. 5 Zklidňující opatření, dichotomizace



### 3.5 ZKLIDŇUJÍCÍ OPATŘENÍ PODLE VLASTNOSTÍ RESPONDENTŮ

Hodnocení jednotlivých opatření bylo dále převedeno na dvouhodnotový ukazatel indikující, zda respondent vnímá dané opatření příznivě či nepříznivě. Tabulka níže prezentuje rozložení takto upraveného hodnocení napříč pohlavím, vzděláním, věkem a ekonomickou aktivitou. Ke zjednodušení

interpretace je vždy v dané kategorii použito barevné zvýraznění, kdy zelená barva indikuje příznivé, pozitivní hodnocení, a červená naopak.

Tabulka č. 7 Opatření podle vlastností respondentů, podíl pozitivních odpovědí

pohlaví	radar	stavebně zvýšená vozovka	práh úzký montovaný	řada knoflíků	široké polštáře	optická brzda
muž	74 %	53 %	26 %	33 %	22 %	53 %
žena	81 %	76 %	39 %	49 %	41 %	54 %
<b>vzdělání</b>						
SŠ bez maturity a nižší	93 %	58 %	33 %	32 %	32 %	68 %
SŠ s maturitou	69 %	64 %	33 %	43 %	29 %	48 %
VŠ	79 %	67 %	28 %	41 %	33 %	51 %
<b>věk</b>						
29 let a méně	66 %	63 %	32 %	36 %	32 %	53 %
30 až 39 let	73 %	58 %	37 %	49 %	24 %	33 %
40 až 49 let	78 %	68 %	24 %	36 %	31 %	57 %
50 až 59 let	79 %	53 %	32 %	32 %	28 %	76 %
60 let a více	96 %	67 %	42 %	48 %	45 %	70 %
<b>ekonomická aktivita</b>						
student, studentka	71 %	77 %	25 %	50 %	40 %	60 %
zaměstnanec	75 %	59 %	28 %	35 %	26 %	51 %
OSVČ, jednatel/ka firmy	64 %	50 %	29 %	29 %	21 %	57 %
v penzi	95 %	74 %	50 %	53 %	53 %	75 %
jiná	92 %	85 %	54 %	77 %	58 %	38 %

U pohlaví je zřejmé, že ženy vnímají řadu opatření příznivěji než muži. U širokých polštářů a stavebně zvýšené vozovky dosahuje rozdíl 20 %. Zvláště u stavebně zvýšené vozovky je rozdíl zajímavý, toto opatření hodnotí příznivě tři čtvrtiny žen, ale jen polovina mužů.

Podle vzdělání jsou si respondenti poměrně podobní v hodnocení opatření. Vystupuje především hodnocení radaru u osob se středoškolským vzděláním bez maturity a základním vzděláním, mezi kterými radar vnímá příznivě 93 % respondentů.

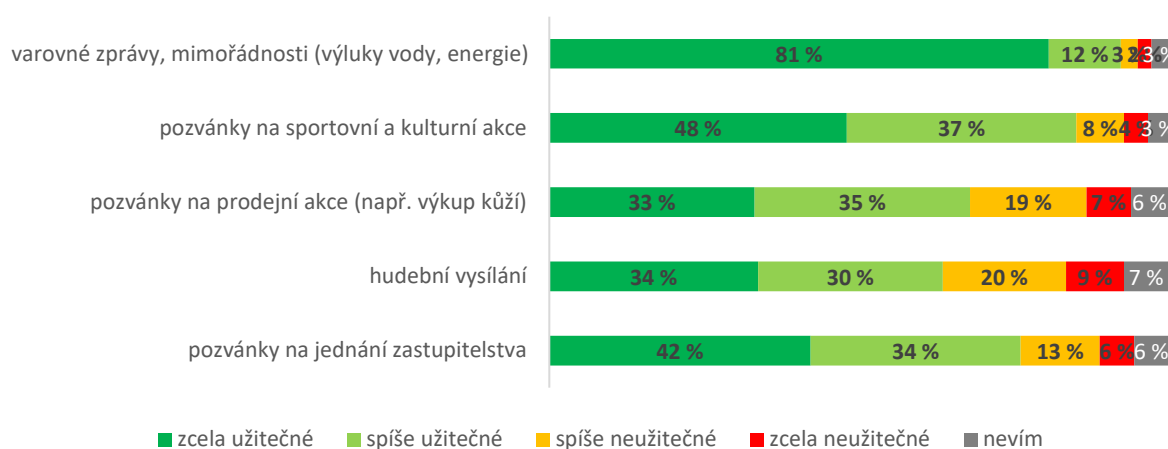
Mezi věkovými kategoriemi se vyskytuje několik rozdílů v hodnocení opatření. S rostoucím věkem roste příznivé hodnocení radaru, který vnímá pozitivně 66 % nejmladších respondentů do 29 let, ale již 96 % respondentů starších 60 let. U stavebně zvýšené vozovky nejsou rozdíly výrazné, je pozitivně přijímána napříč věkem. U tří montovaných opatření, tedy úzkého prahu, řady knoflíků a širokých polštářů, je mírně pozitivnější hodnocení u věkové skupiny 60 let a více oproti mladším věkovým kategoriím. Optickou brzdu hodnotí příznivě výrazněji respondenti ve věku 50 let a více.

Ekonomická aktivita souvisí s hodnocením opatření. Mezi respondenty v penzi výrazně převládá pozitivní hodnocení všech opatření, a to i těch montovaných na vozovce. Naopak u podnikajících respondentů najdeme ze všech srovnávaných skupin nejméně příznivé hodnocení zklidňujících opatření. U zaměstnaných osob najdeme stejně nepříznivé hodnocení montovaných opatření jako u podnikajících respondentů, příznivěji však hodnotí stavebně zvýšenou vozovku a radar.

### 3.6 OBECNÍ ROZHLAS

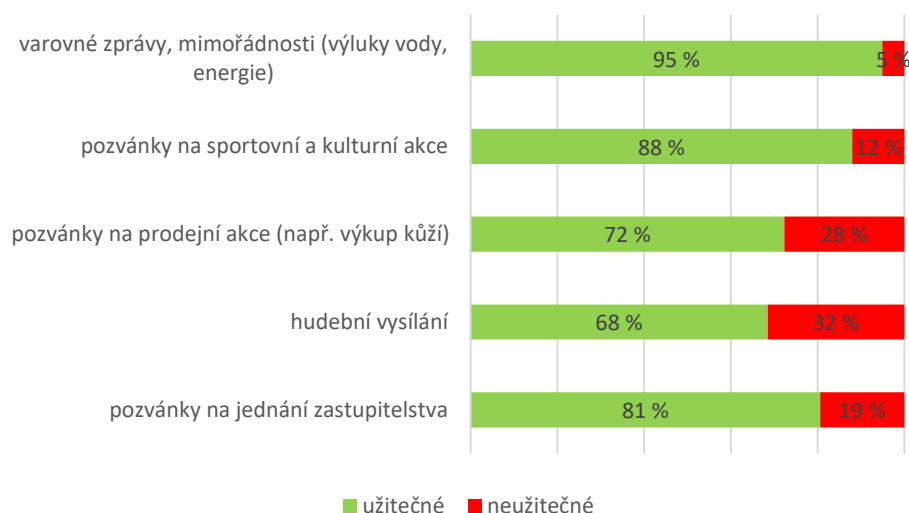
Část dotazníku věnovaná obecnímu rozhlasu ověřovala, jaký obsah obyvatelé obce považují pro obecní rozhlas za užitečný nebo neužitečný. Jen nepatrná část respondentů, od tří do sedmi procent, zvolila u jednotlivých položek možnost „nevím.“

Graf č. 6 Hodnocení užitečnosti různého obsahu obecního rozhlasu



Obecně převládá hodnocení obecního rozhlasu jako užitečného napříč všemi obsahy. Z hlediska intenzity je nejpozitivněji vnímána užitečnost varovných zpráv a informování o mimořádnostech, které jako zcela užitečné vnímá 81 % respondentů.

Graf č. 7 Hodnocení užitečnosti různého obsahu obecního rozhlasu, dichotomizace



Pro další porovnání bylo hodnocení užitečnosti rozhlasu převedeno na dvouhodnotovou proměnnou s možnostmi užitečné a neúčinné. Nejvíce respondentů hodnotí jako užitečné varování a informace o mimořádnostech, jedná se o 95 % respondentů. Následují pozvánky na sportovní a kulturní akce, které jako užitečné hodnotí 88 % respondentů, a pozvánky na jednání zastupitelstva (81 % respondentů). Pozvánky na prodejní akce hodnotí jako užitečné 72 % respondentů a hudební vysílání 68 % respondentů.

### 3.7 OBECNÍ ROZHLAS PODLE VLASTNOSTÍ RESPONDENTŮ

Následující tabulka prezentuje, jaký podíl respondentů v kategoriích podle pohlaví, vzdělání, věku a ekonomické aktivity považuje jednotlivé obsahy rozhlasu za užitečné.

Tabulka č. 8 Užitečnost obecního rozhlasu podle vlastností respondentů

pohlaví	varovné zprávy, mimořádnosti	pozdávky na sportovní a kulturní akce	pozdávky na prodejní akce	hudební vysílání	pozdávky na jednání zastupitelstva
muž	95 %	89 %	66 %	66 %	78 %
žena	95 %	86 %	79 %	71 %	83 %
<b>vzdělání</b>					
SŠ bez maturity a nižší	94 %	92 %	74 %	79 %	85 %
SŠ s maturitou	94 %	89 %	69 %	65 %	80 %
VŠ	98 %	82 %	77 %	63 %	76 %
<b>věk</b>					
29 let a méně	97 %	86 %	69 %	65 %	81 %
30 až 39 let	95 %	80 %	70 %	61 %	79 %
40 až 49 let	92 %	90 %	64 %	60 %	79 %
50 až 59 let	95 %	89 %	74 %	74 %	74 %
60 let a více	97 %	97 %	93 %	93 %	90 %
<b>ekonomická aktivita</b>					
student, studentka	93 %	93 %	64 %	69 %	79 %
zaměstnanec	96 %	87 %	65 %	60 %	81 %
OSVČ, jednatel/ka firmy	87 %	83 %	83 %	70 %	74 %
v penzi	96 %	93 %	92 %	89 %	88 %
jiná	100 %	92 %	82 %	83 %	75 %

Respondenti jsou si podobní nehledě na pohlaví s tím, že ženy považují za více užitečné pozvánky na prodejní akce. Podle vzdělání se mírně odlišují osoby v kategorii SŠ bez maturity a nižší, kdy považují oproti ostatním kategoriím za více užitečné hudební vysílání. Respondenti ve věku 60 let a více, a potažmo penzisté, se od ostatních výrazně odlišují tím, že považují za užitečné všechny druhy obsahu obecního rozhlasu (okolo 90 % a více).

### 3.8 VLASTNÍ VÝPOVĚDI RESPONDENTŮ

Součástí dotazníku byly dvě otevřené otázky, v rámci kterých měli respondenti možnost se vyjádřit k tématům dopravy a obecního rozhlasu. Tuto možnost využilo 118 respondentů v případě dopravy a 53 respondentů v případě rozhlasu.

#### 3.8.1 DOPRAVA V OBCI

Tabulka níže představuje přehled témat, která se vyskytovala ve výpovědích respondentů k tématu dopravy. U každého tématu je uveden počet zmínek, zobrazeny jsou pouze témata, která byla zmíněna alespoň dvakrát.

Tabulka č. 9 Vlastní výpovědi respondentů na téma dopravy

téma	počet zmínek
vozovka špatný stav	43
jízda nebezpečná	41
chodník chybějící	40
nákladní vozidla	18
FAGUS	17
ohrožení při chůzi	15
parkující auta	10
zklidnit auta	8
křižovatka nepřehlednost, úprava značení	7
nelze se vyhnout	6
trpí tlumiče a automobil	3
zbytečné zklidňovat	3
silnice mimo obec	3
veřejná doprava, návaznost spojů, trasování	3
náledí, špatný odtok	2
rychle se jet nedá	2
parkování více míst	2
radar pokutující	2

Nejčastěji respondenti zmiňovali špatný stav vozovek v obci. Často byl popisován způsob oprav, kdy zapravení výmolů vydrží pouze několik měsíců. Několik respondentů zmínilo, že jsou si vědomi plánu oprav a že má obec v tomto pouze omezené pole působnosti. Ve vztahu ke špatnému stavu vozovek zazněla i obava o technický stav vozidel („trpí tlumiče“), či že je zbytečné zklidňovat provoz, protože se rychle stejně jet nedá.

Téměř stejně často zazníval i popis nebezpečné jízdy motorových vozidel, osobních i nákladních, které podle respondentů projíždí obcí velmi rychle a bezohledně. Nebezpečná jízda souvisí s obavami respondentů o bezpečnost při chůzi v obci, kdy dospělí, děti a rodiče s kočárky jsou touto jízdou ohrožováni, a to kontextu chybějících chodníků, kdy se obyvatelé obce při chůzi pohybují ve vozovce. Z této vozovky podle popisu respondentů je nutné někdy „uskočit“ kvůli nebezpečné jízdě vozidel.

Respondenti popisovali negativní vliv nákladních vozidel obsluhujících firmu FAGUS na severu obce. Konkrétně zmiňovali jejich rychlou jízdu, negativní vliv na opotřebení vozovky, jejich vyhýbání na obecní komunikaci, pro které není dostatek prostoru, a kdy tato vozidla vyjíždí mimo vozovku.

Ve vztahu k parkování zaznívala obava z omezeného rozhledu a zabírání plochy vozovky parkujícími vozidly na komunikacích obce, kdy je následně omezena možnost bezpečného míjení se protijedoucích vozidel. Padly návrhy na zřízení parkovacích míst (např. u školy) zároveň s uvědoměním, že je to nejspíš z prostorových důvodů neproveditelné.

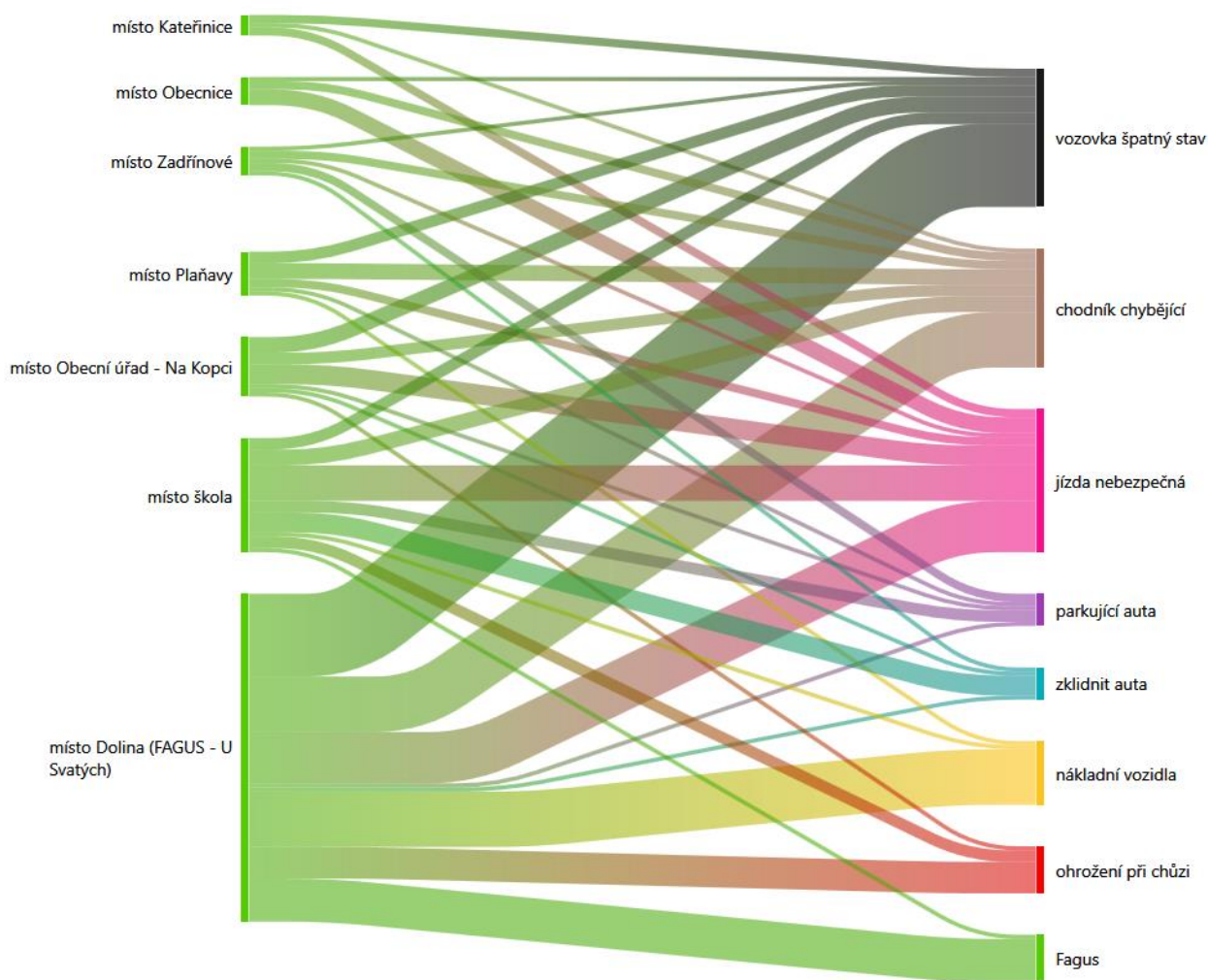
Část respondentů přímo zmiňovala požadavek na zklidňující opatření pro provoz motorových vozidel, a to často v blízkosti mateřské a základní školy. Zazněly i požadavky na instalaci radaru, který bude automaticky řešit přestupky překročení maximální povolené rychlosti. V kontrastu k požadavku ke zklidňování zazněly i názory, že jakékoliv zklidňování je zbytečné.

Dále respondenti dotazník využili k poukázání na další témata. Jedná se například o otázku autobusových linek, jejich trasování a jízdní řády. Dále pak bylo upozorněno na stav silnic mimo obec, kdy v zatáčkách chybí svodidla, či je vozovka díky absenci středové čáry méně přehledná, zvláště po setmění.



Respondenti měli možnost popsat konkrétní místo, které vnímají jako problematické. Přehled nejčastěji<sup>2</sup> zmiňovaných míst a s nimi spojených témat poskytuje graf níže. Zdaleka nejčastěji byla zmiňována Dolina (38x), respektive komunikace mezi firmou FAGUS a zastávkou U Svatých, či část této komunikace, nebo místo na ní. U Doliny respondenti zmiňovali špatný stav vozovky, chybějící chodníky, nebezpečnou jízdu vozidel, ohrožení pěších a provoz nákladních vozidel obsluhujících firmu FAGUS.

Graf č. 8 Místa v obci ve výpovědích respondentů



Druhou nejčastěji zmiňovanou lokalitou byla mateřská a základní škola (17x), respektive celá komunikace mezi zastávkou Na Kopci a školami, potažmo obecním úřadem. U školy byla popisována nebezpečná jízda vozidel, ohrožení při chůzi, specificky dětí, a potřeba zklidňujících opatření.

<sup>2</sup> V grafu jsou zobrazena pouze místa, která byla zmíněna alespoň čtyřikrát.

### 3.8.2 OBECNÍ ROZHLAS

Přehled témat, která respondenti zmiňovali k tématu obecního rozhlasu, poskytuje tabulka níže.

Tabulka č. 10 Vlastní výpovědi respondentů na téma rozhlasu

téma	počet zmínek
problémy - není rozumět, není slyšet, nefunguje	32
informace беру z webu, fb, aplikace	10
v době vysílání nejsem doma	6
oceňuji aplikaci	3
spokojenost	3
senioři, důležitý zdroj informací	2
obsah - životní události	2
jednou denně stačí	2
opakování je fajn	2
lepší muziku	2
čas hlášení	2
hudba hraje dobře, nejde rozumět slovu	2

Hlavním tématem jsou problémy spojené s rozhlasem, kdy mu respondenti nemohou rozumět, špatně jej slyší nebo jsou mimo jeho dosah, případně v místě jejich bydliště nefunguje. Respondenti také zmiňovali, že hudba hraje zřetelně, ale mluvenému slovu, hlášení, rozumět nejde.

Dále respondenti zmiňovali, že čerpají informace z webových stránek obce, Facebookového profilu obce nebo z aplikace Muniopolis. V kontextu informací na internetu zaznělo, že je obecní rozhlas důležitý pro seniory, pro které není internet možností.

Menším tématem je časový rozvrh vysílání. Několik respondentů zmínilo, že obecní rozhlas neslyší, protože v době jeho vysílání nejsou doma v Halenkovicích. Část z nich by potom upřednostnila vysílání v podvečer. Zazněl požadavek na vysílání jedenkrát denně a zároveň ocenění, když se vysílání přes den opakuje.

Za užitečný obsah pro rozhlas bylo zmíněno informování o životních událostech obyvatel (narození nových občánků, životní jubilea), zazněl požadavek na novější českou hudbu.

## 4 ZÁVĚR

Shrnutí výsledků je obsaženo v první kapitole této zprávy (Manažerské shrnutí). Tato anketa poskytla obyvatelům obce Halenkovice možnost se strukturovaným způsobem vyjádřit k tématům dopravy v obci a obecnímu rozhlasu, a doplňkově také nestrukturovaně vlastními slovy. Motivací pro toto šetření bylo primárně prozkoumání, jak obyvatelé obce vnímají překračování rychlosti v obci a jak vnímají různé možnosti zklidňování provozu motorových vozidel. Zároveň je obec v situaci, kdy technický stav rozhlasu již nevyhovuje, a blíží se otázka jeho další budoucnosti.

Co se týče dopravy a rychlosti vozidel, tak pro řadu obyvatel obce se nejedná o téma. Ačkoliv 62 % respondentů hodnotí stav vozovky jako špatný, a nevyhovující stav vozovky byl jedním z nejčastějších témat ve výpovědích respondentů, tak dalších 18 % respondentů hodnotí stav vozovky jako dobrý. Podobné rozdělení nalezneme i u rychlosti vozidel v obci, kterou část respondentů vnímá jako přiměřenou, a ve výpovědích respondentů zaznělo i odmítní jakýchkoliv zklidňujících opatření. Zároveň 33 až 40 % respondentů vnímá rychlost vozidel v obci jako nepřiměřenou, a ve výpovědích respondentů zaznívaly obavy z nebezpečné (rychlé, bezohledné) jízdy vozidel v obci, a to často v souvislosti s chybějícími chodníky a ohrožováním dětských a dospělých obyvatel, kteří se po obci pohybují pěšky.

Vnímání situace s dopravou a hodnocení zklidňujících opatření do menší míry souvisí s pohlavím a ekonomickou aktivitou respondentů. Zatímco mužští a podnikající respondenti vnímají dopravu v obci více příznivě, a jsou méně vstřícní vůči zklidňujícím opatřením, mezi ženami a penzisty najdeme více kritické hodnocení dopravy v obci a více vstřícnosti vůči zklidňujícím opatřením. Z dat potom vystupují i osoby v domácnosti, nejčastěji jako pečující o dítě (mateřská, otcovská, rodičovská). Tito respondenti jsou výrazně kritičtí vůči dopravě v obci a oproti ostatním jsou výrazně vstřícnější vůči zklidňujícím opatřením, nicméně v datasetu jsou zastoupeni v menším počtu.

U rozhlasu je zřejmé, že jej většina až drtivá většina obyvatel považuje za užitečný. Technický stav rozhlasu se zrcadlil ve výpovědích respondentů, když zaznívaly stížnosti na nízkou srozumitelnost vysílání, nepokrytí obce či nefunkčnost rozhlasu v místě bydliště respondenta. Za užitečný považuje obecní rozhlas drtivá většina respondentů v penzi. Respondenti také oceňovali online informační kanály obce, obecní web, Facebookovou stránku obce a profil obce v aplikaci Munipolis.

Tato zpráva shrnující postoje obyvatel Halenkovic, kteří se zúčastnili ankety, se může stát podkladem pro úvahy nad zklidňováním dopravy v obci. Automobilová doprava se může stát vášnivým tématem, a to zvláště v kontextu jejího zklidňování, které někteří motoristé vnímají jako omezování osobní svobody. Je však zřejmé, že pro nemalou část respondentů je nezklidněný automobilový provoz v obci zdrojem obav a někdy přímo fyzického ohrožení zdraví, kdy při chůzi v obci sdílejí vozovku, po které někteří řidiči jezdí z pohledu pěších rychle a bezohledně. Na jedné straně zklidňování motorového provozu je zvýšení bezpečnosti a ochrana zdraví obyvatel, na druhé straně potom ochota sundat nohu z plynu a projíždět obcí s ohledem na její obyvatele.

## 5 PŘÍLOHA – DOTAZNÍK

### Doprava a rozhlas v Halenkovicích - anketa

Vážení občané,  
prosíme Vás o spolupráci při průzkumu dopravy a využití rozhlasu v Halenkovicích. Cílem ankety je získat představu o tom, jak lidé v obci vnímají provoz, kvalitu povrchů a jak hodnotí obecní rozhlas. Proto bychom Vás rádi poprosili o 5 až 10 minut času při vyplnění dotazníku. Vaše odpovědi jsou anonymní a budou následně statisticky zpracovány.

Výzkum provádí obec Halenkovice. Kontaktní osobou je starosta obce Roman Kedruš (starosta@halenkovice.cz).

Výzkum probíhá v rámci projektu Zapojení veřejnosti do rozvoje obce, který je financovaný z Fondů Evropského hospodářského prostoru v rámci programu Řádná správa.

Vyplnit online:  
[bit.ly/halenkovice](http://bit.ly/halenkovice)



**Prosím popište, jak hodnotíte provoz a další oblasti dopravy v obci. U každé dvojice výroků prosím na stupnici označte odpověď, která blíže koresponduje s Vaší zkušeností.**

	1	2	3	4	5		1	2	3	4	5	
chodníky jsou udržované v	<input type="radio"/>	<input type="radio"/>	<input type="radio"/>	<input type="radio"/>	<input type="radio"/>	chodníky nejsou dostatečně udržované,	na hlavních ulicích jezdí auta přiměřenou rychlostí	<input type="radio"/>	<input type="radio"/>	<input type="radio"/>	<input type="radio"/>	na hlavních ulicích jezdí auta nepřiměřeně rychle
	1	2	3	4	5			1	2	3	4	5
vozovky v obci jsou v dobrém stavu	<input type="radio"/>	<input type="radio"/>	<input type="radio"/>	<input type="radio"/>	<input type="radio"/>	vozovky v obci jsou ve špatném stavu	ve vedlejších ulicích auta jezdí přiměřenou rychlostí	<input type="radio"/>	<input type="radio"/>	<input type="radio"/>	<input type="radio"/>	ve vedlejších ulicích auta jezdí nepřiměřeně rychle

**Překračování rychlosti. Pokud by nastala situace, že v některých místech obce dochází k opakovanému překračování nejvyšší povolené rychlosti jízdy, tak lze uvažovat o možných zklidňujících opatřeních.**

#### Jak vnímáte jednotlivá opatření?

informační radar ukazující rychlost vozidla



velmi příznivě    spíše příznivě    spíše nepříznivě    velmi nepříznivě    je mi to jedno

práh široký - stavebně zvýšená vozovka



velmi příznivě    spíše příznivě    spíše nepříznivě    velmi nepříznivě    je mi to jedno

práh úzký montovaný



velmi příznivě    spíše příznivě    spíše nepříznivě    velmi nepříznivě    je mi to jedno

řada "knoflíků"



velmi příznivě    spíše příznivě    spíše nepříznivě    velmi nepříznivě    je mi to jedno

široké polštáře



velmi příznivě    spíše příznivě    spíše nepříznivě    velmi nepříznivě    je mi to jedno

optická psychologická brzda - "namalované čáry" na vozovce



velmi příznivě    spíše příznivě    spíše nepříznivě    velmi nepříznivě    je mi to jedno

Prosím popište vlastními slovy, jaké problémy v obci v souvislosti s dopravou vnímáte jako nejpalčivější. Pokud se jedná o konkrétní místo, prosím uveďte, kde se nachází.

## Obecní rozhlas

Do jaké míry považujete za užitečné následující typy obsahu pro obecní rozhlas?

	zcela užitečné	spíše užitečné	spíše neužitečné	zcela neužitečné	nevím
varovné zprávy, mimořádnosti (výluky vody, energie)	<input type="radio"/>	<input type="radio"/>	<input type="radio"/>	<input type="radio"/>	<input type="radio"/>
pozvánky na sportovní a kulturní akce	<input type="radio"/>	<input type="radio"/>	<input type="radio"/>	<input type="radio"/>	<input type="radio"/>
pozvánky na prodejní akce (např. výkup kůží)	<input type="radio"/>	<input type="radio"/>	<input type="radio"/>	<input type="radio"/>	<input type="radio"/>
hudební vysílání	<input type="radio"/>	<input type="radio"/>	<input type="radio"/>	<input type="radio"/>	<input type="radio"/>
pozvánky na jednání zastupitelstva	<input type="radio"/>	<input type="radio"/>	<input type="radio"/>	<input type="radio"/>	<input type="radio"/>

Pokud byste chtěli cokoli sdělit vlastními slovy k tématu obecního rozhlasu, prosíme napište nám to zde:

## O Vás

Jste:  muž  žena

Jaké je Vaše nejvyšší dosažené vzdělání?

- základní  střední s maturitou  
 střední bez maturity  vysokoškolské

Jaký je Váš věk?

- 19 let a méně  
 20 až 29 let  
 30 až 39 let  
 40 až 49 let  
 50 až 59 let  
 60 až 69 let  
 70 let a více

Co se týče ekonomické aktivity, jste?

- student, studentka  
 zaměstnanec  
 OSVČ, jednatel/ka firmy  
 v penzi  
 v domácnosti/OBZP/v evidenci ÚP  
 na mateřské, otcovské nebo rodičovské

