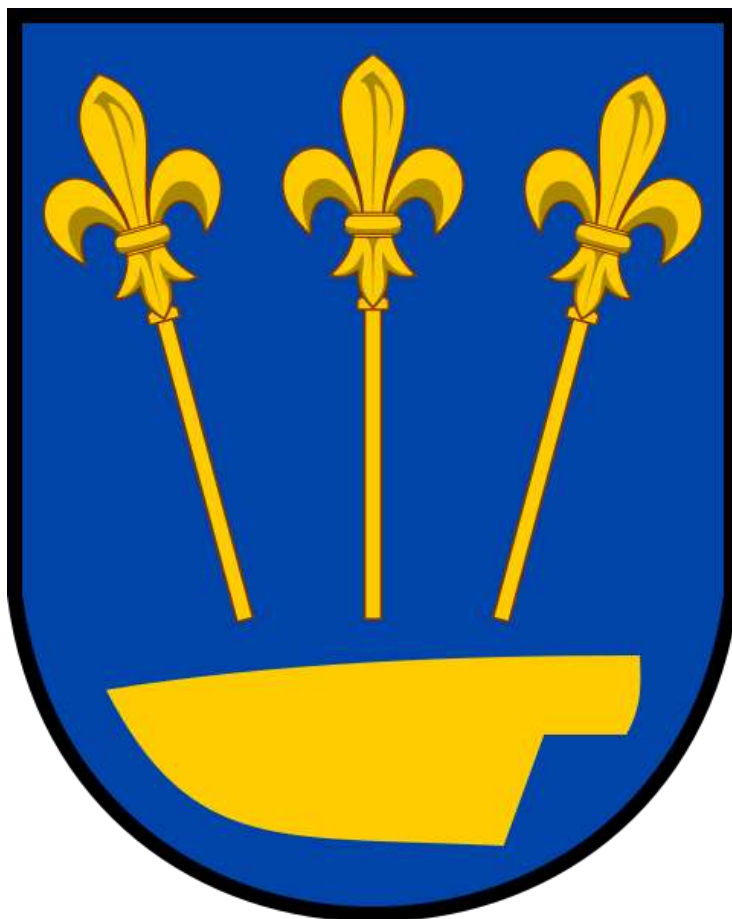


Program rozvoje obce Halenkovice na období 2020 – 2025



Zpracováno v roce 2019 vedením obce Halenkovice ve spolupráci s Regionální rozvojovou agenturou Východní Moravy.

Obsah

| | |
|--|-----------|
| ÚVOD | 3 |
| ANALYTICKÁ ČÁST | 4 |
| CHARAKTERISTIKA OBCE..... | 4 |
| ÚZEMÍ | 4 |
| OBYVATELSTVO | 8 |
| HOSPODÁŘSTVÍ | 14 |
| INFRASTRUKTURA | 18 |
| VYBAVENOST | 21 |
| ŽIVOTNÍ PROSTŘEDÍ..... | 26 |
| SPRÁVA OBCE | 27 |
| VÝSLEDKY DOTAZNÍKOVÉHO ŠETŘENÍ MEZI ZASTUPITELI OBCE HALENKOVICE | 30 |
| VÝCHODISKA PRO NÁVRHOVOU ČÁST..... | 32 |
| NÁVRHOVÁ ČÁST..... | 36 |
| B. 1 Strategická vize..... | 36 |
| B. 2 Strategické cíle a opatření..... | 36 |
| Strategický cíl 1 (SC1): Kvalitní infrastruktura a fyzické zázemí pro život v obci | 36 |
| Strategický cíl 2 (SC2): Kvalitní a udržitelné životní prostředí..... | 37 |
| Strategický cíl 3 (SC3): Bohatý společenský život a navazování partnerství..... | 37 |
| Implementační část | 39 |

ÚVOD

Program rozvoje obce Halenkovice na období 2020 – 2025 představuje střednědobý koncepční dokument. Program rozvoje popisuje hlavní problémy a předpoklady rozvoje území obce a formuluje možná řešení. Umožňuje tak komplexní přístup k řešení problémů a podporuje efektivní využívání finančních a personálních kapacit obce i celkového potenciálu obce. Dokument byl zpracován v průběhu roku 2019 vedením obce Halenkovice ve spolupráci s Regionální rozvojovou agenturou Východní Moravy.

Zpracovaný program se v souladu s metodickými doporučeními (zejména doporučení Ministerstva pro místní rozvoj ČR pro tvorbu strategických dokumentů na úrovni obcí) člení na analytickou a návrhovou část.

V **analýze** jde především o zhodnocení aktuální situace a předchozího vývoje v jednotlivých oblastech života obce (obyvatelstvo, životní prostředí, infrastruktura, cestovní ruch a další). Na datově podloženou charakteristiku území navazuje souhrnná SWOT analýza, která přehledně popisuje silné a slabé stránky obce Halenkovice a také potenciální možnosti příležitostí a hrozeb, které působí z vnějšího prostředí.

Návrhová část pak vyjadřuje představu o rozvoji obce a formuluje způsob jejího dosažení. Základní součásti návrhové části jsou tvořeny strategickou vizí, cíli a opatřeními. Návrhová část dokumentu přibližuje budoucí ideální stav, jakého chce obec prostřednictvím strategie dosáhnout.

Program rozvoje je dlouhodobý podklad pro rozhodování orgánů obce v rozvojových záležitostech. Zpracování dokumentu také posiluje šance obce získat finanční prostředky z dotací ze státního rozpočtu i fondů EU.

ANALYTICKÁ ČÁST

CHARAKTERISTIKA OBCE

ÚZEMÍ

Obec Halenkovice ležící na Moravě v severozápadní části Zlínského kraje nedaleko krajského města Zlína. Spadá do regionu soudržnosti Střední Morava. Obec přísluší do správního obvodu obce s rozšířenou působností (SO ORP) Otrokovice. Obec Halenkovice leží na jihozápad od krajského města Zlín ve vzdálenosti asi 17 km, 10 km od Otrokovic a asi 5 km od Napajedla. Občané z Halenkovic nejčastěji vyjíždí za prací či do škol právě do těchto blízkých měst.

Rozloha obce činí 20,02 km² a počet obyvatel k 1. 1. 2018 bylo 1 911. Obydlená část Halenkovic se nachází v jihovýchodní části katastru, severozápad není souvisle obydlen a převažují zde různé přírodní celky v Přírodním parku Chřiby. V katastrálním území obce Halenkovice se rozlišuje přibližně 30 místních částí jako např. Plaňavy, Kateřinice, Lipové, U svatých, Kržle, Zemanová a další.

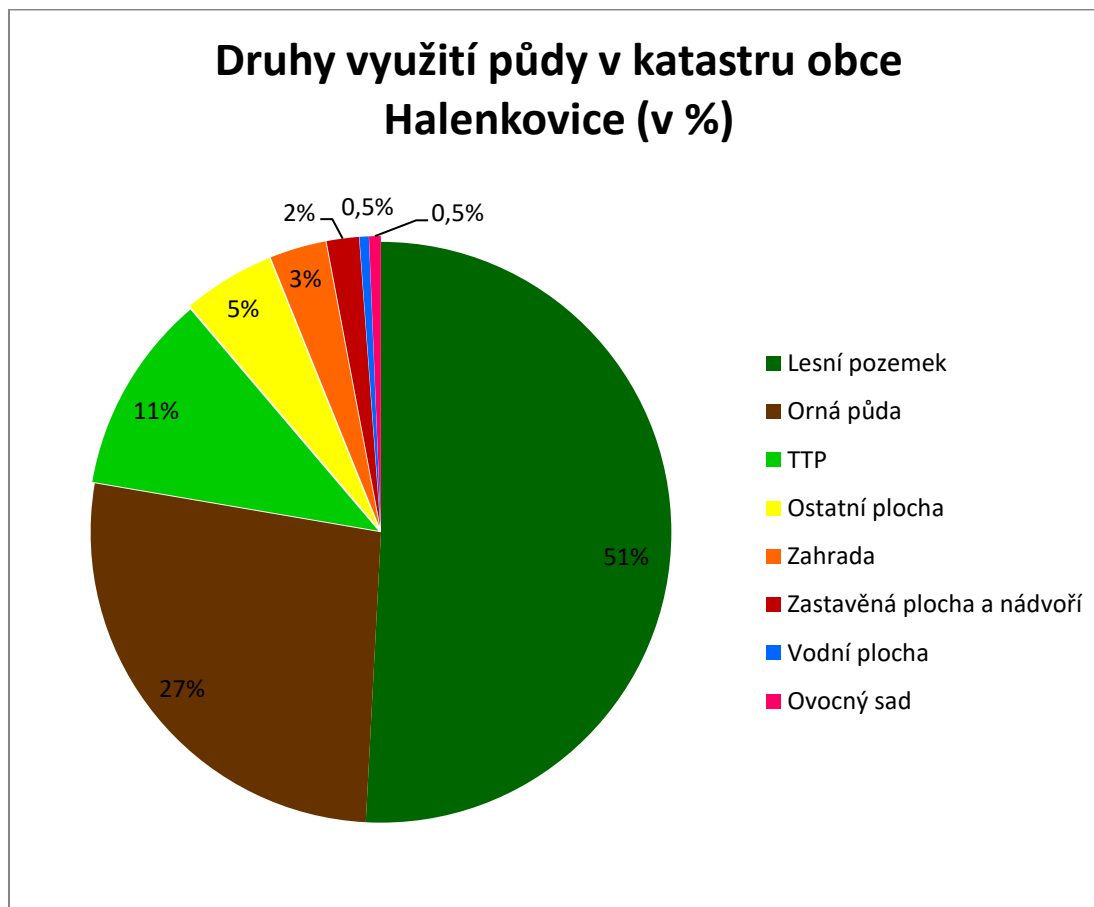


Obr. 1 Poloha obce Halenkovice.

Zdroj: Mapy.cz, 2019

V katastrálním území obce převládá z 58 % nezemědělská půda, z čehož má nejvyšší podíl lesní půda a to 51 %, trvalý travní porost (TTP) zaujímá 11 % z celého území, zastavěná část katastru

zaujímá 2 % z celkové plochy. Zemědělsky využívaná půda je ze 49 %, z čehož orná půda zaujímá 27 % a plocha zahrad je na 3 % katastru. Viz níže uvedený graf – Obr. 2.



Obr. 2 Druhy využití půdy v obci Halenkovice v roce 2017

Zdroj: Veřejná databáze ČSÚ, 2019

Obec Halenkovice leží na východním okraji Chřibů při okraji Dyjsko-svrateckého úvalu. Nejvyšší bod ležící v katastru obce je vrchol Březová (411 m n. m.). Průměrná nadmořská výška činí 288 m n. m., do severozápadní části katastru obce zasahuje Přírodní park Chřiby. V parku se nachází různé pískovcové skalní útvary, např. skála Miláčka, skalní útvar Dolní Dubová a Budačina. Skalní útvar Budačina je Přírodní památkou. Budačina, která má rozlohu 0,8 km². Jedná se o skupinu pískovcových skal. Nejvyšší nese název Velká skála a měří 12 metrů.

Přes katastr obce protéká říčka Vrbka a Halenkovický potok. Halenkovický potok se posléze vlévá do Vrbky a spolu s ní do řeky Moravy. V těsné blízkosti říčky Vrbky se nachází poměrně velké množství rybníční sítě, např. Horkovy rybníky. V katastru se také nachází množství studánek a pramenů, např. Zuzančina, Staříčkova či Spáčilova studánka.

V oblasti katastru Halenkovic převládají hnědozemě, které jsou typické pro zalesněné oblasti vrchovin. Právě velká část obce se rozkládá v oblasti zalesněného pohoří a Přírodního parku Chříby, ve kterém jsou rozsáhlé bukové lesy a pískovcové skalní útvary.

Historické souvislosti

Původně Halenkovice nesly název „Alenkovice“, první zmínka právě o Alenkovicích pochází z roku 1634. Za zakladatele je považován Jan z Rotalu. Za původní obyvatele jsou považováni Valaši ze Vsetínska. V 18. stol. se původní osada rozšiřuje připojením okolních osad a vzniká obec Halenkovice. Již od počátku měli Halenkovice zemědělský a pastvinářský charakter.

Během 20. stol. došlo k velkým výstavbám a modernizacím v obci. Na počátku století došlo ke zpevnění a výstavbě místních komunikací. Před 2. sv. válkou bylo v obci 2 021 obyvatel (dle sčítání lidu z roku 1930) a 444 obydlených domů. Vybavenost obce byla na poměrně vysoké úrovni - 5 hostinců, 6 kupeckých krámů, dvě trafiky, mlýn a pošta.

Po 2. sv. válce modernizace obce pokračuje, došlo k elektrifikaci obce, včetně veřejného osvětlení. V roce 1949 byla dokončena kanalizace. V roce 1954 byla zahájena výstavba prodejny smíšeného zboží. V dalších letech byly vybudovány skupinové vodovody, provedena přestavba místního kina. Byla vystavěna nová devítitřídní školní budova a mateřská škola. V 70. letech bylo vybudováno nákupní středisko na Pláňavách. V roce 1986 byla otevřena budova obecního úřadu, ve kterém mimo jiné byla i místní knihovna, ordinace praktického a dětského lékaře, kanceláře starosty, matriky a ekonoma obce, kulturní sál a obřadní síň. V současné době je zde možnost využít služeb kadeřnictví, holičství, pedikúry a masáže.

Po roce 1989 došlo k dalším modernizacím v některých částech obce, jako například připojení na nově vybudovaný vodovodní řad, došlo k plynofikaci obce a připojení na inženýrské sítě.

Ve 20. stol. vznikly v obci různé zájmové spolky, jako například divadelní spolek Havlíček, Sbor dobrovolných hasičů a další spolky hospodářského rázu, které se v určité podobě dochovaly do dnes.

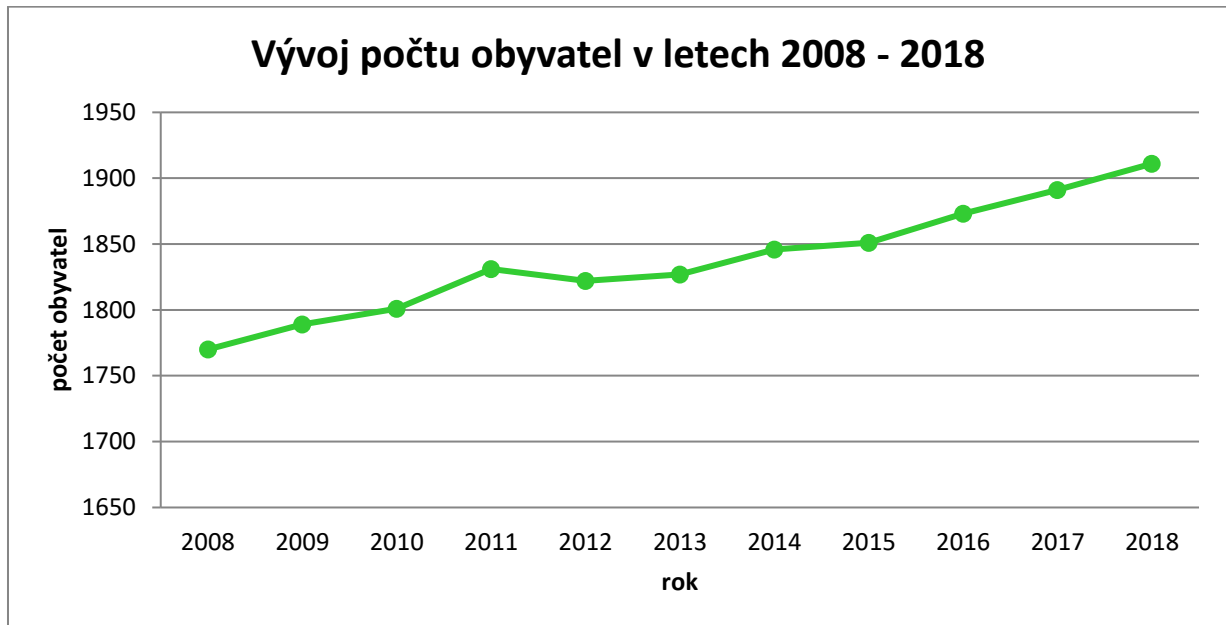
| Silné stránky | Slabé stránky |
|---|---|
| <ul style="list-style-type: none">• Kvalitní životní prostředí• Množství zájmových spolků• Bohatý kulturní život v obci | <ul style="list-style-type: none">• Málo pracovních příležitostí• Dostupnost inženýrských sítí |

| | |
|--|--|
| Příležitosti <ul style="list-style-type: none">• Využití přírodního potenciálu krajiny k turistickému ruchu | Hrozby <ul style="list-style-type: none">• Zápavy, sesuvy |
|--|--|

OBYVATELSTVO

Demografická situace

K 1. 1. 2019 žilo v Halenkovicích 1 919 obyvatel. Jak lze vyčíst z grafu v Obr. 3 počet obyvatel v obci během posledních 10 let má mírně vzrůstající tendenci, oproti tomu počet obyvatel v rámci SO ORP a v rámci kraje měla za stejné sledované období spíše klesající charakter.

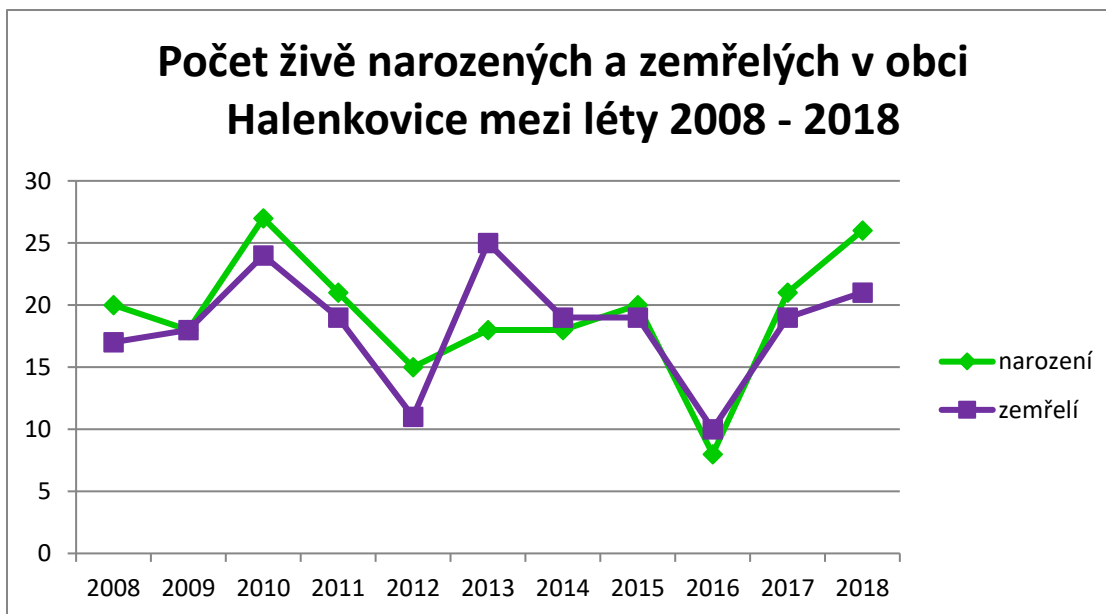


Obr. 3 Vývoj počtu obyvatel v obci Halenkovice během desetiletého období (2008 – 2018)

Zdroj: ČSÚ, 2018, vlastní zpracování

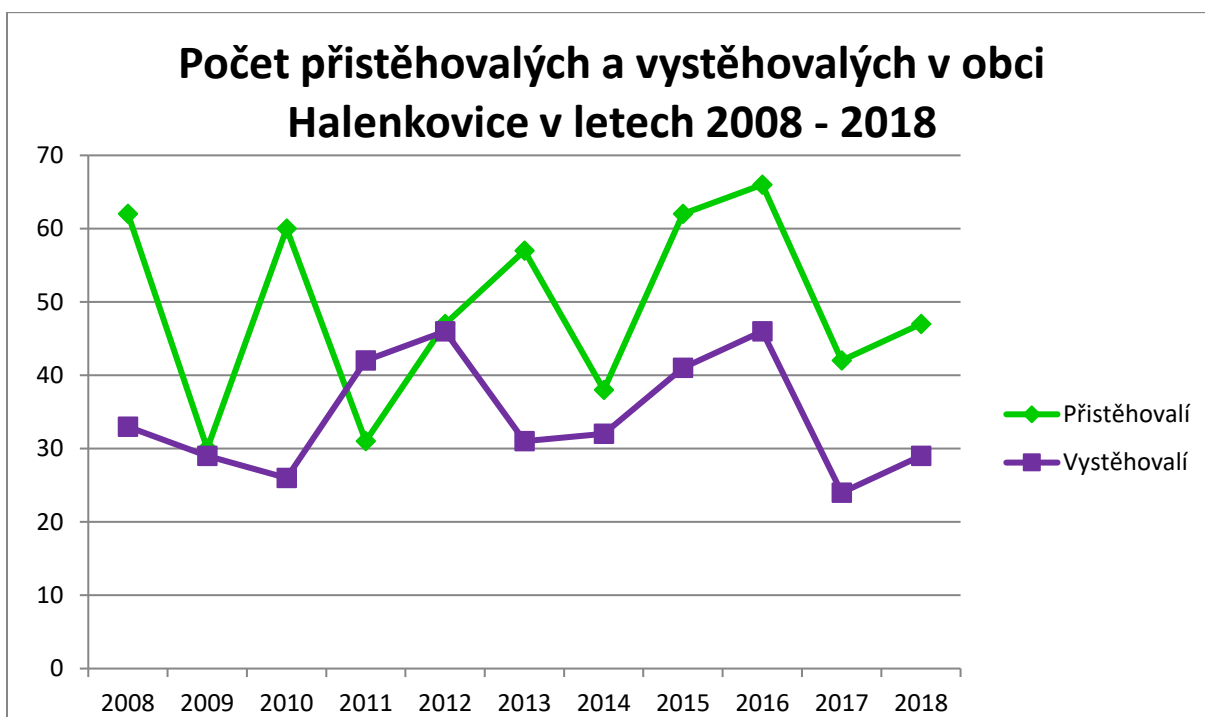
Během sledovaného období byl zaznamenán konstantní nárůst počtu obyvatel. Pouze mezi léty 2011 a 2012 došlo k mírnému poklesu, který nebyl příliš zásadní a navázal na něj opět následný pozvolný nárůst.

Průměrný věk v roce 2018 v obci byl 40,7 let. V průběhu posledních desíti let tento průměrný věk mírně vzrostl. Dle statistik byl průměrný věk v obci v roce 2008 39,5 let. Tento mírný vzrůst průměrného věku obyvatelstva je typický jak pro Zlínský kraj, tak i pro celou Českou republiku.



Obr. 4 Přírozený pohyb obyvatelstva v obci Halenkovice za desetileté období (2008 – 2018).
Zdroj: ČSÚ, 2019, vlastní zpracování

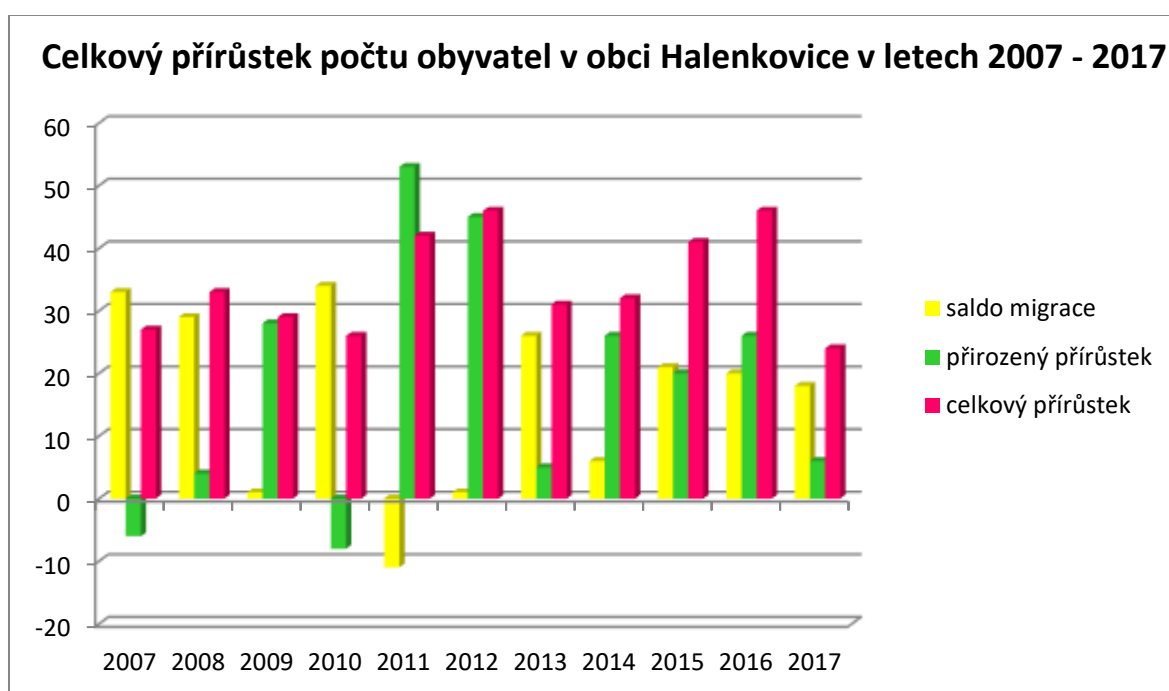
Počet narozených za sledované desetileté období (2008 – 2018) povětšinou převyšoval počet zemřelých v obci. Pouze v letech 2013 a 2014 byl zaznamenán rapidní nárůst počtu zemřelých osob oproti počtu narozených dětí. Vývoj přírozeného pohybu obyvatelstva je zaznamenán v grafu Obr. 4.



Obr. 5 Mechanický pohyb obyvatelstva v obci Halenkovice za desetileté období (2008 – 2018).
Zdroj: ČSÚ, 2019, vlastní zpracování

Jak lze vyčíst z Obr. 5, migrace v obci Halenkovice má kladný charakter, tedy počet přistěhovalý výrazně převyšuje počet vystěhovalých. Pouze v roce 2011 byl zaznamenán nárůst počtu vystěhovalých z obce. Tudíž rozdíl mezi přistěhovalými a vystěhovalými, tedy migrační saldo se pohybovala v kladných poměrně vysokých hodnotách, až na rok 2011.

Celkový přírůstek obyvatelstva je z velké části ovlivněn migrací než přirozenou měnou obyvatelstva. Celkový přírůstek, tedy poměr mezi přirozeným a mechanickým pohybem obyvatelstva vykazuje kladné hodnoty. Nejvyšší celkový nárůst počtu obyvatel byl zaznamenán v letech 2012 a 2016, jak lze vidět v grafu v Obr. 6. Počet obyvatel v obci Halenkovice za poslední desetileté období má vzrůstající tendenci.



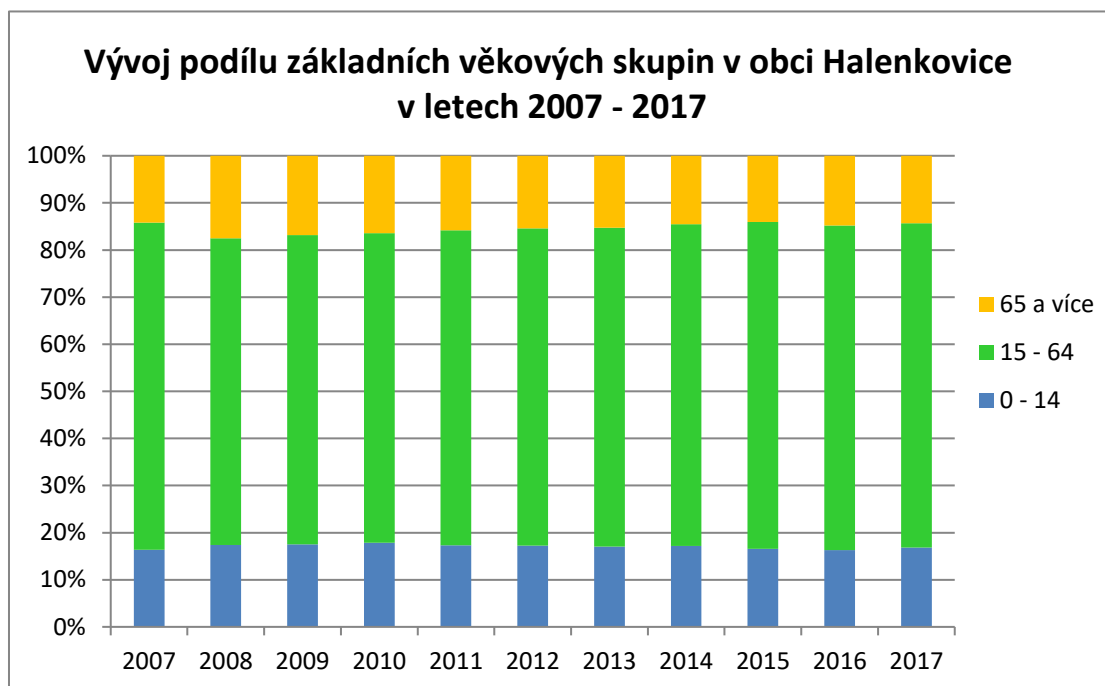
Obr. 6 Migrační saldo, přirozený přírůstek a celkový přírůstek počtu obyvatel v obci Halenkovice za sledované desetileté období (2007 – 2017).

Zdroj: ČSÚ, 2018, vlastní zpracování

Vývoj věkové struktury obyvatelstva v obci Halenkovice je znázorněn v grafu v Obr. 7. Z grafu lze vyčíst, že v obci převažuje skupina obyvatelstva nacházející se v produktivním věku, tedy ve věku 15 – 64 let. Nejmladší složka populace, děti ve věku 0 – 14 let převyšují postproduktivní (65 let a více) část populace v této obci. Což je velmi příznivé pro demografický vývoj populace.

Index stáří vyjadřuje, kolik je v populaci obyvatel ve věku nad 65 let na 100 obyvatel do 14 let. Je-li výsledná velikost indexu nižší než sto, je podíl sledované dětské složky obyvatel vyšší než podíl starších osob. Index stáří v obci Halenkovice měl klesající charakter, během let 2007 –

2017. Celkově nejnižší hodnoty dosáhl v roce 2015. Hodnoty indexu stáří mají pro obec příznivý charakter. V obci nedochází ke stárnutí populace.



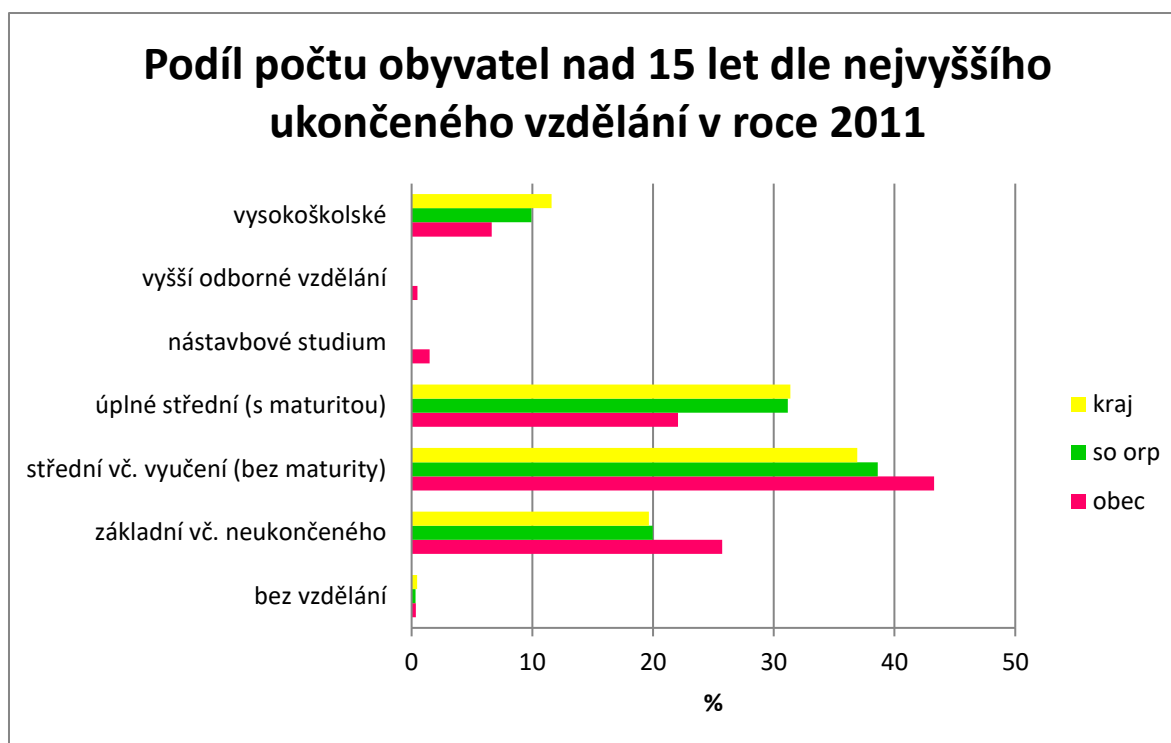
Obr. 7 Vývoj podílu základních věkových skupin v obci Halenkovice v desetiletém období.

Zdroj: ČSÚ, 2019, vlastní zpracování

Dle Sčítání lidu, domu a bytů v roce 2011 bylo v obci Halenkovice 1 419 osob starších 15 let. Dle SLDB převažovalo v obci Halenkovice obyvatelstvo s úplným středoškolským vzděláním. Vzdělání ukončeno výučním listem dosáhlo 43 % a s maturitou 22 % obyvatel. Vysokoškolského vzdělání dosáhlo 5 % obyvatel obce Halenkovice.

Při srovnání s SO ORP Otrokovice a se Zlínským krajem, do nichž spadá obec Halenkovice, dochází k zvyšování počtu středoškolského vzdělání ukončeného maturitní zkouškou a počtu vysokoškolsky vzdělaného obyvatelstva se zvyšováním administrativní jednotky přímou úměrou. Poměrně vysoký podíl vysokoškolsky vzdělaného obyvatelstva deklaruje přítomnost vysoké školy v krajském městě Zlín.

Vzdělanostní struktura obce Halenkovice, SO ORP Otrokovice a Zlínského kraje lze vyčíst z grafu v Obr. 8.



Obr. 8 Podíl počtu obyvatel nad 15 let dle nejvyššího ukončeného vzdělání v obci Halenkovice, SO ORP Otrokovice a ve Zlínském kraji v roce 2011.

Zdroj: ČSÚ – SLDB, 2011, vlastní zpracování

Sociální situace

Sociální situace v Halenkovicích se jeví v celku stabilní. Na základě Sčítání lidu, domů a bytů v roce 2011 bylo v Halenkovicích 1 758 obyvatel. Z toho se 836 občanů přihlásilo k národnosti české a 320 k národnosti moravské. Byla zde zaznamenána i přítomnost cizích národnostních menšin a to slovenská (12 obyv.), německá (1 obyv.) a vietnamská (1 obyv.).

Co se týče náboženského vyznání, dle Sčítání lidu, domů a bytů z roku 2011. Z 1 758 obyvatel je věřících 544 z toho hlásících se k určité církvi bylo 410 obyvatel. Občané se nejčastěji hlásili k římskokatolické církvi (357 občanů). Zbylých 1 214 obyvatel se nehlásí k žádné víře.

Spolková činnost

V obci Halenkovice působí více jak 10 kroužků a zájmových organizací, dále jsou zde 2 církevní organizace-Římskokatolická farnost sv. Josefa a Církev Československo husitská. Tudiž spolkovou činnost realizuje více organizací, které se snaží o sdružování obyvatel obce a obohacují kulturní život v ní. V obci vyvíjí svou činnost např. následující organizace:

TJ Halenkovice, z.s. – neboli Tělovýchovná jednota Halenkovice. Soustředí se na sportovní aktivity v obci. Má více jak 150 členů, sdružuje pod sebou tři další spolky, a to **fotbal, nohejbal** a cvičení žen.

Klub biatlonu Halenkovice, p.s. – biatlonový klub má v současnosti 35 členů. Členové jsou děti, mládež i dospělí. Sportovci se účastní a mají úspěchy na různých závodech. V minulých letech byly úspěšné i na mistrovství ČR.

Myslivecký spolek - má vlastní zázemí na myslivecké chatě Větrák a v současnosti má několik desítek členů

LMK Halenkovice – neboli Letecko modelářský klub Halenkovice. Klub sdružuje modeláře, vyvíjí společné modelářské činnosti, organizuje soutěže a setkání, snaží se o propagaci modelářské činnosti a akcí.

SDH Halenkovice – v obci je aktivní sbor dobrovolných hasičů. Tento spolek nejen, že zajišťuje ochranu obyvatel, ale také organizuje Hasičské závody a různé společenské akce jako Hasičský ples, Masopustní průvod a Pochovávaní basy.

Divadelní spolek Haleny – sdružuje obyvatele, kteří se chtějí realizovat na divadelních prknech. Hrají divadelní hry pro děti i dospělé.

ZO ČZS Halenkovice – neboli Základní organizace Českého zahrádkářského svazu. Tato organizace je otevřena všem příznivcům zahrádkářství a pěstitelství. Svaz zajišťuje i odborné vzdělávání pro své členy.

Klub vojáků v záloze Halenkovice – navazuje na původní činnost halenkovického svazarmu. Činnost klubu se zaměřuje na trénink sportovní střelby z malorážních i velkorážních zbraní. Následně se členové klubu účastní různých střeleckých soutěží.

Římskokatolická farnost sv. Josefa – zajišťuje církevní život v obci. Vykonává bohoslužby, výuku náboženství, pomáhá potřebným a podporuje kulturní akce.

| Silné stránky | Slabé stránky |
|--|---|
| <ul style="list-style-type: none">• Zvyšování počtu obyvatel• Rozsáhlá spolková činnost• Počet narozených převyšuje počet zemřelých• Počet přistěhovalých převyšuje počet vystěhovalých• Příznivý index stáří• Kompletní školství + předškolní vzdělávání | <ul style="list-style-type: none">• Mírný nárůst průměrného věku• Méně vzdělané obyvatelstvo |

| Příležitosti | Hrozby |
|--|---|
| <ul style="list-style-type: none"> • Vytvoření zázemí pro další rozvoj spolkové činnosti a rozšíření nabídky volnočasových aktivit • Vytvoření veřejně kulturního zázemí pro širokou veřejnost v centru obce | <ul style="list-style-type: none"> • Odliv vzdělaného obyvatelstva |

HOSPODÁŘSTVÍ

Ekonomická situace

Dle online databáze firem Bisnode HBI působí v obci 417 ekonomických subjektů. V obci převažují osoby samostatně výdělečně činné (OSVČ) bez zaměstnanců (157 ekonomických subjektů), dalších 240 ekonomických subjektů v databázi neuvádí počty zaměstnanců. 17 podniků v obci má do 10 zaměstnanců. Mezi firmy s nejvíce zaměstnanci patří FAGUS a Lukrom. Na stránkách obce Halenkovice jsou uvedeny následující ekonomické subjekty:

Bašta od Beedi – výroba potravinářských a škrobených výrobků

Kamenictví Gerhard s. r. o. – zpracování kamene – pomníkové díly, pro stavebnictví atd.

Anna Kašparová – potraviny Anička

Potraviny COOP

Potraviny CBA

Radek Kocián – kamenictví

Milena Košábková – prodejna zahradnictví a zahrádkářského zboží

Ing. Milan Koutný – opravy elektrospotřebičů, provádění elektroinstalací

MVDr. Iveta Stiksová – veterinární lékařka s ordinací v Napajedlech

Renata Valentová – masáže

Vladimír Wozar – W střechy – výstavba a opravy střech

František Zatloukal – Kavárna Pláňavy

Jaroslav Žůrek – železářství

Dle databáze ČSÚ podnikatelských subjektů v obci Halenkovice převažující činnost je v oblasti stavebnictví (25 %) a v průmyslu (19 %). V zemědělství působí 3 % podnikajících subjektů.

Podíl obyvatel, kteří k roku 2017 bylo v exekuci, činilo 5,53 %. Což představuje nejvyšší podíl vzhledem k jiným obcím v kraji s podobným počtem obyvatel. Celkové srovnání vybraných obcí s podobným počtem obyvatel k roku 2017 je k nahlédnutí v Tab. 1. Jak lze vyčíst z Tab. 2

okres Zlín, do kterého patří právě Halenkovice, má nejnižší podíl osob v exekuci ve srovnání s ostatními okresy Zlínského kraje. Celý Zlínský kraj si vzhledem dalším moravským krajům České republiky stojí velmi dobře a má nejnižší podíl osob v exekuci (viz. Tab. 3).

Tab. 1 Srovnání podílu osob v exekuci v obcích Zlínského kraje.

| Název obec | Počet obyvatel | Podíl osob v exekuci (%) |
|--------------------------|----------------|--------------------------|
| Halenkovice | 1 911 | 5,53 |
| Dolní Bečva | 1 937 | 2,80 |
| Hutisko-Solanec | 2 000 | 3,60 |
| Želechovice nad Dřevnicí | 1 855 | 5,21 |
| Bílovice | 1 896 | 5,06 |

Zdroj: ČSÚ 2019, Mapa Exekucí 2017

Tab. 2 Srovnání podílu osob v exekuci v okresech Zlínského kraje.

| Okres | počet obyvatel | podíl osob v exekuci (%) |
|------------------|----------------|--------------------------|
| Kroměříž | 105 670 | 7,25 |
| Zlín | 191 661 | 5,29 |
| Vsetín | 143 291 | 5,36 |
| Uherské Hradiště | 142 434 | 5,60 |

Zdroj: ČSÚ 2019, Mapa Exekucí 2017

Tab. 3 Srovnání podílu osob v exekuci ve vybraných krajích ČR.

| Kraj | Počet obyvatel | podíl osob v exekuci (%) |
|----------------------|----------------|--------------------------|
| Moravskoslezský kraj | 1 205 886 | 10,87 |
| Olomoucký kraj | 633 178 | 8,89 |
| Zlínský kraj | 583 056 | 5,74 |
| Jihomoravský kraj | 1 183 207 | 7,94 |

Zdroj: ČSÚ 2019, Mapa Exekucí 2017

Trh práce

Dle SLDB 2011 bylo v obci Halenkovice 853 ekonomicky aktivních osob z toho zaměstnaných bylo 768 a nezaměstnaných 85. Na webových stránkách obce je uvedeno, že míra nezaměstnanosti v obci jsou 2 %. Pracovní příležitosti se zde nabízí zejména ve službách, školství, v souvislosti s drobným podnikáním a činnostmi živnostníků.

Dle SLDB 2011 z obce vyjíždí za prací celkem 292 obyvatel. Z čehož v rámci největší poskytování zaměstnanosti vyjíždí do Napajedel (FATRA) a Otrokovic (CONTINENTAL BARUM).

Do škol vyjíždělo v době SLDB v roce 2011 celkem 78 žáků, studentů a učňů. Z čehož v rámci okresu vyjíždí 53 obyvatel, do jiných okresů ve Zlínském kraji 13 obyvatel a do jiných krajů v České republice 10 obyvatel. Nejčastějšími městy dojížděky jsou výše procent Otrokovice, Zlín, Napajedla, Uherské Hradiště a Praha.

Cestovní ruch

Severozápadní část katastru obce Halenkovice leží v oblasti Přírodního parku Chřiby. Což přináší možnosti pro turistiku či cykloturistiku. V Přírodním parku Chřiby leží **Přírodní památka Budačina**, přes kterou se táhne **Naučná stezka Spáčilova**. PP Budačina představují skalní pískovcové útvary a opuštěný lom. Nadmořská výška této PP se pohybuje mezi 315 až 375 m n. m. Nejvyšší pískovcový útvar nese název Velká skála a dosahuje výšky až 12 m, druhý nejvyšší útvar se jmenuje Malá skála. Ve skále se také vyvinula malá puklinová jeskyňka. Naučná stezka Spáčilova je dlouhá 13,2 km a představuje na 5 zastaveních historické a přírodní zajímavosti. Tato NS byla ve Chřibech vybudována jako první v roce 1984 a vede v úseku Tabarky – Bunč.



Obr. 9 Přírodní památka Budačina

Zdroj: Chráněná území Zlínského kraje, 2018

Oblast Chřibů, která zasahuje do katastru Halenkovic je protkána turistickými trasami a cyklotrasy. V oblasti, mimo PP Budačina, se nachází různé skalní útvary a studánky.

Skrz katastr Halenkovic prochází **Cyrlometodějská stezka**. Cyrlometodějská stezka se skládá ze tří stezek, které vedou ze tří směrů a schází se na Velehradu. Přes Halenkovice vede trasa Pustevny – Velehrad. Má délku 131 km a spojuje tři významná poutní místa Radhošť,

Svatý Hostýn a Velehrad. Dále v chráněném území Chříby se nachází i rozhledna Brdo, která je rovněž ve spoluvlastnictví obce Halenkovice. Z této rozhledy turistům je poskytnut velice krásný pohled do širokého okolí.

V centru obce, naproti místní kapličce, se nachází památná Lípa, patřící mezi chráněné stromy České republiky. Lípa dosahuje výšky 25 m a obvod kmene je 450 cm.

V Halenkovicích se nachází barokní kostel sv. Josefa z 18. stol.



Obr. 10 Kostel sv. Josefa v Halenkovicích

Zdroj: Jakub Frolík, 2012

Dle veřejně dostupných statistik ČSÚ se v obci nenachází žádné veřejné ubytovací zařízení. Podle portálu e-chalupy.cz je v Halenkovicích nabízena k pronájmu chata s kapacitou pro 7 osob. Z hlediska restauračních zařízení je v obci „Hospůdka na hřišti, Hospoda Na Kopci, hospoda U Sklenaříků a kavárna, nacházející se v prostorách obecního úřadu.

Kulturní akce

V obci je každoročně pořádána místními spolky celá řada kulturních akcí pro děti, dospělé i seniory. Na stránkách obce Halenkovice jsou uvedeny následující kulturní akce:

- Tříkrálová sbírka
- Hasičský ples
- Dětský karneval a Diskotéka pro žáky
- Rodičovský ples
- Masopust - vodění medvěda
- Pochovávaní basy
- Halenkovická trnka
- Otevření nebe
- Pálení čarodějnic

- Halenkovická pout'
- Akademie žáků ZŠ Halenkovice
- Výlet do pohádky
- MODEL AIR SHOW a setkání modelů značky ZLIN
- Turnaj fotbalových amatérů
- Nohejbalový turnaj trojic
- Florbalový turnaj
- Výstava ovoce a zeleniny
- Drakiáda
- Halenkovické hudební odpoledne
- Slavnostní rozsvícení vánočního stromu
- Ples sportovců
- Besedy pro širokou veřejnost pod místní knihovnou
- Občasné výstavy

| | |
|---|---|
| <p>Silné stránky</p> <ul style="list-style-type: none"> • Nízká nezaměstnanost • Přírodní potenciál pro turismus • Bohatý kulturní program pro občany • Fungující velké množství organizací • Množství OSVČ (bez zaměstnanců) • Strategické umístění obce vůči 3 největším městům v okolí (Zlín, Uh. Hradiště, Kroměříž) | <p>Slabé stránky</p> <ul style="list-style-type: none"> • 30 % vyjíždějících za prací a do škol • Absence stravovacích a ubytovacích pro turisty • Málo pracovních příležitostí • Malá turistická infrastruktura • Vysoký podíl osob zasažených exekucí |
| <p>Příležitosti</p> <ul style="list-style-type: none"> • Využití potenciálu krajiny k turistickému ruchu • Vybudování a zkvalitnění doprovodné infrastruktury pro cestovní ruch | <p>Hrozby a rizika</p> <ul style="list-style-type: none"> • Emigrace obyvatel z důvodu malého množství pracovních příležitostí |

INFRASTRUKTURA

Technická infrastruktura

Technická infrastruktura obce je na dobré úrovni. V obci během 20. stol. došlo zhruba v 80 % k vybudování **kanalizace** ve všech obydlených místních částech. V roce 1983 byla odstartována I. etapa výstavby **veřejného vodovodu** a v roce 1991 byla část obce připojena na vybudovaný vodovodní řad. Od roku 1998 došlo k postupné **plynofikaci** některých částí obce, cca v 50 %. V roce 2012 došlo k vybudování **ČOV** (čistírna odpadních vod).

K pokrytí **signálem pro mobilní telefony** došlo v 90. letech 20. stol. V roce 2006 byla zřízena **tři veřejně přístupná místa s internetem**, jsou v budově obecního úřadu Halenkovice - v místnosti knihovny, v budově nové části základní školy a v budově hasičské zbrojnice na Pláňavách. V současné době je veřejný internet v místní knihovně, kdy poskytuje možnost připojení pro blízké okolí.

Svoz odpadu v obci Halenkovice zajišťuje společnost Technické služby Otrokovice. Jednou za 14 dní sváží komunální odpad domácností. K dispozici občanům jsou také **tři sběrné dvory**, které zřizuje samotná obec, jsou to SB Pláňavy, Dolina a U Svatých. Zbytek odvozů odpadů zajišťuje sama obec Halenkovice, to formou techniky a zaměstnancům obce.

Dopravní infrastruktura a obslužnost

Přes obec Halenkovice vede **silnice III. třídy č. 36747**. Stav silnice není nejlepší. Tato pozemní komunikace spojuje Halenkovice se silnicí I. třídy č. 55 vedoucí ze směru Hulín přes Otrokovice a dále ve směru na Staré Město. Nejbližší napojení z Halenkovic na silnici č. 55 je u obcí Spytihněv a Napajedla. Ostatní pozemní komunikace v obci jsou nižší jak III. třídy, tyto cesty nejsou v příliš dobrém technickém stavu, průběžně se opravují. Obec má vypracovaný passport místních komunikací. Dále se stará o dva vodní toky a to potok Vrbka a Halenkovický potok. Přes tyto vodní toky je několik mostů, které v současnosti nevyhovují, nemají ani průtočnost 20leté vody.

V obci je zajištěna **linková autobusová doprava**, kterou zabezpečuje ČSAD Vsetín. V celých Halenkovicích je dohromady šest autobusových zastávek (U Svatých, Pod kopcem, Dolina, U mlýna, Pláňavy a Na Kopci). Autobus každý všední den jede ve směru Halenkovice – Napajedla – Otrokovice – Zlín a zpět. S menší intenzitou jezdí i o víkendech. Tato trasa měří cca 23 km a osobním automobilem se dá překonat za 35 min, autobusem okolo 50 min. Každý všední den jede 13 spojů z obce Halenkovice směrem do obcí Napajedla a Otrokovice a některé jedou až do Zlína a zpět. V ranních hodinách je zajišťována doprava občanů do prací a škol do Otrokovic a Zlína a v odpoledních hodinách zpět domů do Halenkovic, tudíž je zvýšená intenzita spojů v daném úseku. Mezi 4 a 8 hodinou ranní je zajištěno celkem 5 autobusových spojů končících v Otrokovicích či až ve Zlíně. Přes poledne jedou 3 spoje a mezi 13 až 21 hodinou jede také 5 autobusů z Halenkovic v úseku Halenkovice – Napajedla – Otrokovice – Zlín. V sobotu jedou z Halenkovic 4 autobusy (2 ráno, 1 v poledne a 1 odpoledne). V neděli jedou z Halenkovic 3 spoje (ráno, v poledne a podvečer). Z Otrokovic nebo Zlína přijíždí do Halenkovic v dopoledních hodinách (do 6 do 13 hod.) celkem 5 autobusů. V odpoledních hodinách je intenzita spojů na trase Zlín – Otrokovice – Napajedla – Halenkovice vyšší, 7 spojů přijíždí do

Halenkovic mezi 13 a 23 hodinou ve všední den. V sobotu jedu do Halenkovic 3 autobusy (ráno, předpolednem a v odpoledních hodinách). V neděli přijíždí 2 autobusy – předpolednem a večer.

Nejbližší napojení na železnici z obce Halenkovice je možné v obci Spytihněv a v obci Napajedla, a to na tranzitní trať č. 330 vedoucí ze směru Hulín a pokračující ve směru na Staré Město u Uherského Hradiště. Z Halenkovic k železniční zastávce ve Spytihněvu je to asi 4,8 km (cca 8 min osobním automobilem). A z Halenkovic k železniční zastávce v Napajedlech je to 4,9 km a také asi 8 min osobním automobilem. Přímý linkový autobus jede pouze do center obcí Spytihněv a Napajedla. Chybí přímé napojení na železniční stanice, v této oblasti nedochází ke koordinaci spojů autobusů a vlaků.

Nejbližší nájezd na dálnici je v Otrokovicích, a sice na dálnici D55, která vede ve směru Hulín-Otrokovice a napojuje se na dálnici D1 u Hulína. Tento nájezd je vzdálený asi 12 km.

Halenkovice se nachází v oblasti Přírodního parku Chřiby, NATURA 2000 a katastr je propleten několika cyklotrasy, které jsou v ucházejícím stavu.

| | |
|---|---|
| <p>Silné stránky</p> <ul style="list-style-type: none"> • Dobrá technická infrastruktura a vysoká vybavenost • Snaha o zajištění autobusových spojení pro dojíždějící do zaměstnání a škol ve všední dny | <p>Slabé stránky</p> <ul style="list-style-type: none"> • Špatný stav pozemních komunikací • Absence napojení autobusových linek na vlaková spojení, na silnici I/55, vedoucí i do jiných okresů • Absence či špatná stav chodníků • Špatná dostupnost železnice a vlakových spojení • Vzdálený nájezd na dálnici D55 • Malý rozsah dopravní obslužnosti veřejnou dopravou mimo pracovní dny • Nevyhovující průtokové profily mostů |
| <p>Příležitosti</p> <ul style="list-style-type: none"> • Modernizace technické infrastruktury • Využití potenciálu oblasti a cyklotras pro zvýšení turistického ruchu | <p>Hrozby</p> <ul style="list-style-type: none"> • Využití potenciálu oblasti a cyklotras pro zvýšení turistického ruchu |

VYBAVENOST

Domovní fond

Dle výsledků Sčítání lidu, domů a bytů 2011 bylo v Halenkovicích celkem 626 domů, pouze 511 domů bylo obydlených (81 %). Z čehož převažují z 99 % rodinné domy. V 511 domech bylo 597 obydlených bytů. Z 90 % tyto obydlené domy a byty patřili z právního hlediska fyzickým osobám. Největší množství, tedy 37 % obydlených domů bylo postaveno mezi léty 1920 – 1970.

V Halenkovicích se také nachází 2 bytové domy, které mají dohromady 11 obydlených bytů a byly vystavěny mezi léty 1971 – 1980.

Školství a vzdělání

V Halenkovicích je k dispozici pro výchovu a vzdělání místních dětí mateřská i základní škola. **Mateřská škola** je součástí příspěvkové organizace ZŠ Halenkovice. Má k dispozici tři třídy dohromady s maximální kapacitou 64 dětí. Nejmladší děti ve věku od 2 do 3 let navštěvují třídu „Sluníčka“ a v současnosti mají 14 dětí. Další dvě třídy jsou naplněny po 25, třídu „Berušky“ navštěvují děti od 3,5 do 5 let a třídu „Kofátko“ od 5 do 7 let. K budově mateřské školy přiléhá dvůr a školní zahrada.

Základní škola Halenkovice je devítitřídní škola s maximální povolenou kapacitou 240 žáků. Pro výuku jsou k dispozici dvě samostatné budovy. Ve staré budově je 1. – 4. třída spolu s místní mateřskou školkou. V nové budově jsou třídy pro děti od 5. do 9. třídy. Žákům jsou k dispozici specializované učebny fyziky, přírodopisu, dílen, domácích prací. Škola má vlastní tělocvičnu, počítačovou učebnu s připojením na internet a keramickou pec. Součástí areálu nové školy je také venkovní sportoviště a školní zahrada. ZŠ nabízí dětem v Halenkovicích zájmové kroužky ve školním roce 2018 – 2019 jsou to Sportík, Keramika, Judo, HaJevištník a Florbal.

Spolu s mateřskou a základní školou jsou poskytovány žákům služby družiny a školní jídelny. Družina má maximální povolenou kapacitu 70 žáků, sídlí v objektu školy spolu s mateřskou školou. Školní jídelna je v nové školní budově, má maximální kapacitu 250 osob. Mladší žáci základní školy ze staré budovy přechází do nové budovy, ale pro děti v mateřské škole jsou obědy převáženy přímo do výdejny ve školce. Kromě žáků se zde stravují zaměstnanci školy i cizí strážníci.

Učňovské a střední školství není v obci zastoupeno. Studenti mohou dojíždět na tyto ústavy do nejbližších měst jako Otrokovice, Uherské Hradiště či Zlín. Město Zlín také nabízí vysokoškolské vzdělání. Další výchovně vzdělávací ústavy jako Dům dětí a mládeže a Základní umělecká škola jsou nejbliže k dispozici žákům v Napajedlech.

Zdravotnictví

Přímo v obci Halenkovice se nenachází lékařská ordinace. Nejbližší dostupná lékařská péče pro obyvatele je v obci Napajedla. Ve zdravotním středisku v Napajedlech je k dispozici všeobecný praktický lékař, pediatr, fyzioterapeut, gynekolog, chirurgie, zubař a zubní technik. V oblasti zdravotnických služeb je v Napajedlech laboratoř a lékárna. Špičkovější a specializovanější lékařská péče je v blízkém městě Otrokovice či Zlín. Právě z krajského a zároveň okresního města Zlín vyjíždí do Halenkovic případná záchranná služba.

Pro lepší zvýšení dostupnosti zdravotní péče pro místní obyvatele je v Halenkovicích jedenkrát týdně k dispozici praktický lékař - **MUDr. Petr Káňa**, který ordinuje v budově kulturního domu. Jedenkrát v měsíci navštěvuje Halenkovice také pediatr - **MUDr. Karel Okénka**, který poskytuje zdravotní poradenství maminkám.

Sociální péče

Přímo v obci Halenkovice není pro místní obyvatele poskytována žádná sociální péče. Občané mohou využívat nabídku sociální péče v asi 4,5 km vzdálených Napajedlech či asi 9,4 km vzdálených Otrokovicích. Celkový přehled nabídky sociálních služeb v Napajedlech a Otrokovicích je zaznačen v následujících tabulkách (Tab. 4 a Tab. 5).

V obci Halenkovice a v dalších blízkých obcích na Otrokovicku se aktivně angažuje **Oblastní spolek Českého červeného kříže Zlín** v rámci projektu "Podpora trvalé udržitelnosti, dostupnosti a zkvalitnění sociálních služeb". Cílem projektu je zajištění dostupnosti a kvality sociálních služeb v regionu a vytvoření vzdělávacího programu pro pečující osoby. Vzdělávání je zaměřeno na pracovníky sociálních služeb a osoby pečující o osoby blízké.

Tab. 4 Nabídka služeb sociální péče v Napajedlech

| Sociální služba | Zřizovatel | Cílová skupina, činnost |
|---|-----------------|--|
| Pečovatelská služba – Domov s PS Pod Kalvárií – Domov s PS Sadová | město Napajedla | pro osoby ve starobním či invalidním důchodu služba je poskytována klientům v domovech i v terénu pomoc při zvládnání běžných denních úkonu při starání se o vlastní osobu |

| Sociální služba | Zřizovatel | Cílová skupina, činnost |
|---|-----------------|--|
| Kluby důchodců – KD Napajedla – KD při DPS 90 – Klub aktivních seniorů | město Napajedla | každý klub vlastní plán činnosti a místo setkávání pořádají se: besedy, aktivní vycházky a výlety |

Zdroj: Město Napajedla – Sociální péče

Tab. 4 Nabídka služeb sociální péče v Otrokovicích

| Sociální služba | Poskytovatel | Cílová skupina, činnost |
|--|---|---|
| Domov pro seniory | Charita Otrokovice - Služby pro seniory a zdravotně postižené SENIOR Otrokovice | trvalý pobyt a stálá zdravotní a ošetrovatelská péče |
| Odborné sociální poradenství | Charita Otrokovice – Dluhové poradenství Samaritán | osoby v krizi |
| Pečovatelská služba | Charita Otrokovice - Charitní pečovatelská služba Otrokovice SENIOR Otrokovice | osoby se zdravotním postižením rodiny s dítětem/děťmi, senioři |
| Azylový dům | Charita Otrokovice – Azylový dům Samaritán, Nový domov Otrokovice | oběti domácího násilí osoby bez domova, v krizi osoby, které vedou rizikový způsob života nebo jsou tímto způsobem života ohroženy, rodiny s dítětem/děťmi |
| Noclehárna | Charita Otrokovice - Samaritán | pomoc a podpora mužů v nepříznivé sociální situaci (přenocování, hygienické zařízení) |
| Sociálně aktivační služby pro rodiny s dětmi | Charita Otrokovice – Terénní služba rodinám s dětmi | terénní služba pro rodiny s dětmi v nepříznivé životní situaci |
| Odlehčovací služby | Charita Otrokovice - Služby pro seniory a zdravotně postižené SENIOR Otrokovice | pomoc a podpora seniorů (krátkodobé ubytování a péče) o které se běžně starají rodinná příslušníci |
| Terénní programy | Charita Otrokovice - Samaritán - služby pro lidi bez domova | podpora a pomoc lidem bez domova, žijících v sociálně vyloučených komunitách |
| Podpora samostatného bydlení | NADĚJE – Dům Naděje Otrokovice | osoby s kombinovaným postižením či s mentálním |

| Sociální služba | Poskytovatel | Cílová skupina, činnost |
|---|--|---|
| | | postižením – podpora a zázemí |
| Denní stacionáře | NADĚJE – Dům Naděje Otrokovice SENIOR Otrokovice | osoby s postižením – vytváří životní prostor pro lidi, kteří nejsou schopni žít sami |
| Domovy pro osoby se zdravotním postižením | NADĚJE – Dům Naděje Otrokovice | bydlení, strava, celodenní pečovatelská a ošetrovatelská péče |
| Chráněné bydlení | NADĚJE – Dům Naděje Otrokovice | pomoc lidem s postižením v oblastech, které sami nezvládají |
| Sociálně terapeutické dílny | NADĚJE – Dům Naděje Otrokovice | lidem s mentálním a kombinovaným postižením pomoc při získání, zvládnutí a rozvíjení pracovních dovedností a návyků |
| Sociální rehabilitace | NADĚJE – Dům Naděje Otrokovice, sociální rehabilitace | nácvik dovedností pro zvládnutí péče o vlastní osobu, soběstačnosti a dalších činností vedoucích k sociálnímu začlenění |
| Odborné sociální poradenství | Národní rada osob se zdravotním postižením ČR | pro osoby se zdravotním postižením a seniory |
| Sociální rehabilitace | Centrum služeb a podpory Zlín (Horizont Zlín – Otrokovice) | osoby s chronickým duševním onemocněním |
| Nízkoprahová zařízení pro děti a mládež | Unie Kompas - ŠLIKR - nízkoprahový klub pro mládež | nízkoprahové kluby a terénní sociální práci pro děti a mládež, psychologickou poradnu a přednáškovou činnost na školách |

Zdroj: Registr poskytovatelů sociálních služeb

Kultura

Kulturní aktivity zajišťuje či podporuje jak obec Halenkovice, tak řada spolků (občanských sdružení) – aktivity spolků byly specifikovány v kapitole 2. Obyvatelstvo (Spolková činnost). Seznam kulturních akcí v obci je již uveden v kapitole 3. Hospodářství (Kulturní akce). Jako zázemí těchto akcí slouží místní kulturní dům, který byl vybudován v r. 1986.

V patře kulturního domu sídlí i místní knihovna. Zřizovatelem knihovny je samotná obec. Knihovna má v současné době k dispozici přes 6000 svazků a více než 260 registrovaných čtenářů.

Významné kulturní a sportovní akce:

- Hasičský a Rodičovský ples (leden + únor)
- Masopust s průvodem vesnicí a pochováání basy
- Dětský karneval
- Košť slivovice
- Barum rallye
- Pouťové slavnosti-dle tradice 3 týdny po Velikonocích
- Cesta pohádkovým lesem
- Školní divadlo, Akademie
- Sjezdy rodáků při významných životních výročí
- Setkání seniorů 1x/2 roky
- Každoroční návštěvy v domovech důchodců
- Silvestrovské zábavy
- Fotbalové turnaje
- Nohejbalový turnaj
- Otevírání, zavírání nebe
- Ples sportovců

Mezi nejvýznamnější kulturní památky obce patří:

- Sochy sv. Petra a Pavla z r. 1747
- Kostel sv. Josefa z r. 1789
- Zvon kostela sv. Josefa z r. 1622
- Zvonice na Kopci z r. 1755
- Kaplička na Hradské z r. 1890
- Památník obětí I. a II. světové války
- Pamětní deska obětí I. světové války na budově kostela
- Chráněný přírodní útvar „Mrazík“ s pamětní deskou na křižovatce cest na Kržle, Halenkovice a Novou Dědinu
- Kříže Boží muka
- Chata spisovatele Jindřicha Spáčila

Informovanost občanů:

Informovanost občanů je zajišťována prostřednictvím pravidelného hlášení **místního rozhlasu**. Dále obec Halenkovice provozuje **Infokanál kabelové televize**, na kterém mají obyvatelé Halenkovic k dispozici informace o dění v obci, sportovní zpravodajství, zprávy z kultury, fotoseriály z proběhlých akcí, kulturní programy divadel. Infokanál kabelové televize je

aktualizován 1× týdně. Rovněž obec má své webové stránky. Dalším zdrojem informací občanům je **Halenkovický zpravodaj**, který vychází čtvrtletně.

Sport

V obci Halenkovice je z řad členů spolků provozována rozsáhlá sportovní činnost. Významné postavení obci má TJ Halenkovice, který zastřešuje fotbal, nohejbal a cvičení pro ženy. Je zde možnost využít nového venkovního sportoviště. Dále v obci funguje Biatlonový klub. Každou středu v tělocvičně základní školy je „Cvičení na zdravá záda“. Specifika sportovních spolků jsou podrobněji rozebrány v kapitole 2. Obyvatelstvo (Spolková činnost).

| | |
|--|---|
| <p>Silné stránky</p> <ul style="list-style-type: none"> • 90 % rodinných domů • Dostatečné předškolní a základní vzdělání • Kvalitní sportovní zázemí • Široká nabídka kulturních, společenských a jiných volnočasových aktivit • Bohatý kulturní život v obci | <p>Slabé stránky</p> <ul style="list-style-type: none"> • Absence speciální sociální služby • Absence zdravotnictví v obci |
| <p>Příležitosti</p> <ul style="list-style-type: none"> • Výstavba domovu pro seniory • Výstavba bytového domu • Výstavba dalších prostor pro volnočasové sportovní aktivity | <p>Hrozby</p> <ul style="list-style-type: none"> • Vzdálená lékařská péče |

ŽIVOTNÍ PROSTŘEDÍ

Stav životního prostředí

Zlínský kraj jako takový patří mezi kraje se **zhoršenou kvalitou ovzduší**. Je to způsobeno vzdáleným přenosem polétavých částic z blízkého velmi průmyslově zatíženého Moravskoslezského kraje, silniční doprava a zplodiny z topení. Ovšem oblast obce Halenkovice patří mezi **méně znečištěné** části kraje. Je to díky nižší koncentraci silniční dopravy. Do katastru Halenkovice zasahuje Přírodní park Chříby, který výrazně přispívá k zlepšení kvality ovzduší v této části kraje.

Ve Zlínském kraji je relativně **dobrá jakost vody** v porovnání s ostatními kraji České republiky. Také v tomto kraji dochází k masivním výstavbám kanalizací a čističek odpadních vod (ČOV). V Halenkovicích byla ČOV vystavěna v roce 2012.

Zatížení místních obyvatel **hlukem není příliš vysoké**. Nejvyšší koncentrace hluku ve Zlínském kraji, mimo města, je v oblastech kudy prochází dálnice a silnice I. třídy. Obcí Halenkovice prochází silnice III. třídy a nižší, zatížení hlukem není nijak výrazné.

Odpadové hospodářství

V obci Halenkovice je zajištěn svoz odpadu společností Technické služby Otrokovice. Dále jsou k dispozici občanům tři sběrné dvory (viz kapitola 4. Infrastruktura – Technická infrastruktura). Ve sběrných dvorech je uložit veškerý roztríděný odpad.

Ochrana životního prostředí

Katastr obce se nachází v oblasti **Přírodního parku Chřiby**, tento park spadá do zóny se zvýšenou péčí o krajinu a spadá do základní formy ochrany. V Přírodním parku Chřiby na severozápadu katastru **Přírodní památka Budačina**, která spadá do oblasti Maloplošně zvláště chráněného území. V centru obce je **Památná Lípa**.

| | |
|--|---|
| <p>Silné stránky</p> <ul style="list-style-type: none"> • Nakládání s odpady • Kvalitní životní prostředí (v rámci kraje) | <p>Slabé stránky</p> <ul style="list-style-type: none"> • Zvýšená eroze půdy (vítr, déšť) |
| <p>Příležitosti</p> <ul style="list-style-type: none"> • Zvýšená možnost pobytu dítěte v přírodě | <p>Hrozby</p> <ul style="list-style-type: none"> • Náložky TNT – kontaminace spodních vod |

SPRÁVA OBCE

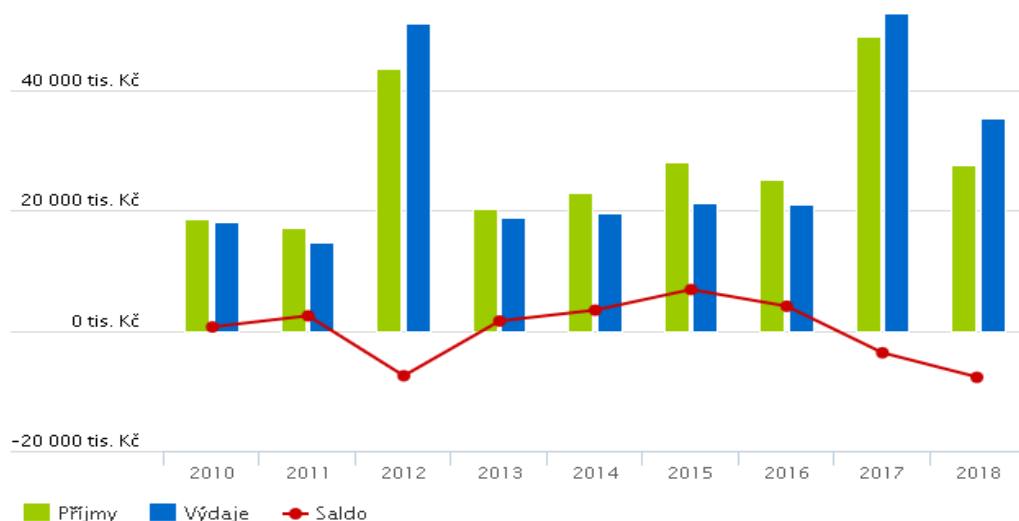
Obecní úřad a kompetence obce

Obec je samostatně spravována zastupitelstvem obce; dalšími orgány obce jsou rada obce, starosta, obecní úřad a zvláštní orgány obce. Pro volební období 2018 – 2022 bylo zvoleno celkem 15 členů do obecního zastupitelstva. Rada obce se skládá z pěti členů – starosta, místostarosta a členové rady. V současnosti je zde starosta obce, jako uvolněný člen zastupitelstva a rovněž je zde uvolněný člen zastupitelstva v pozici místostarosta. Dle zákona

č. 128/2000 Sb. o obcích je v obci zřízen **kontrolní a finanční výbor**. Každý z těchto výborů má zvoleného svého předsedu a členy. Orgány obce sídlí na obecním úřadu v Halenkovicích.

Hospodaření obce

Obec má na každý rok vyčleněnou finanční částku, se kterou hospodaří. Meziroční vývoj rozpočtu v obci Halenkovice je nastíněn v grafu v Obr. 11. Obec ze svého rozpočtu financuje zaměstnance obce, je zřizovatelem MŠ a ZŠ, přispívá volnočasovým organizacím a spolkům. Mimo obec přispívá na Domov pro seniory Napajedla, Otrokovice a jiné. Dále uvolňuje finance na různé kulturní a sportovní akce v obci. Snaží se o rozvoj a revitalizace obce ke spokojenosti svých občanů. Rovněž sama občanům poskytuje dotaci na dešťové vody nebo na zkvalitnění a zkapacitnění zdrojů pitné vody.



Obr. 11 Meziroční vývoj rozpočtu v obci Halenkovice

Zdroj: MONITOR

Vnější vztahy a vazby

Místní akční skupina Severní Chřiby a Pomoraví, z.s.

Obec Halenkovice jsou součástí Místní akční skupiny Severní Chřiby a Pomoraví (MAS SCHP). MAS je tvořen 18 obcemi Zlínského kraje, které se nachází na rozmezí okresů Zlín a Uherské Hradiště. Celková rozloha MAS SCHP je přibližně 15,7 tis. hektarů s celkovým počtem obyvatel činí více než 41 tis. Region je charakteristický dobrými podmínkami pro sportovní vyžití při pěší turistice a cykloturistice. Hlavní činností MAS SCHP je komunitně vedený místní rozvoj uskutečňovaný na základě Strategie komunitně vedeného místního rozvoje (SCLLD), zaměřený na obnovu a rozvoj celého regionu Severní Chřiby a Pomoraví. (MASSCHP, 2019)

| | |
|---|--|
| <p>Silné stránky</p> <ul style="list-style-type: none"> • Dobré hospodaření s rozpočtem obce • Podpora organizací v obci | <p>Slabé stránky</p> <ul style="list-style-type: none"> • Chybí partnerská obec v rámci ČR i mimo ČR |
| <p>Příležitosti</p> <ul style="list-style-type: none"> • Zapojení obce do účelových organizací a sdružení | <p>Hrozby</p> <ul style="list-style-type: none"> • Rozpad spolku Chříby či jiných skupin (spolků) |

VÝSLEDKY DOTAZNÍKOVÉHO ŠETŘENÍ MEZI ZASTUPITELI OBCE HALENKOVICE

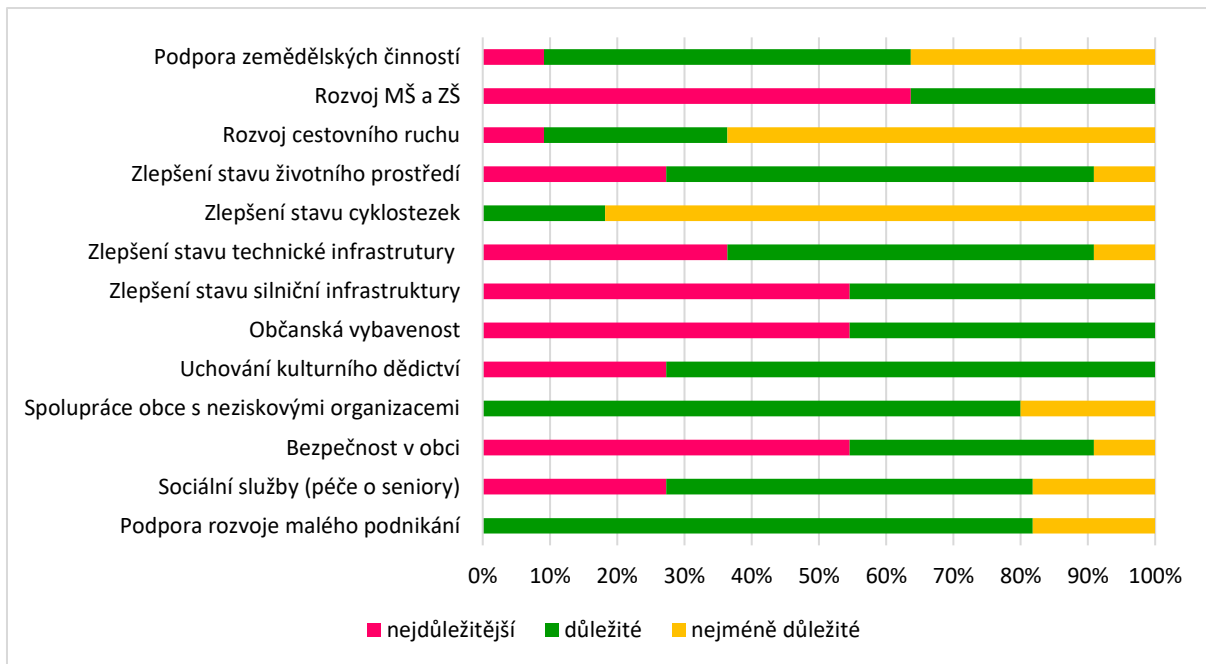
V rámci projektu Strategie rozvoje obce Halenkovice na období 2019 – 2029 bylo provedeno dotazníkové šetření mezi zastupiteli obce Halenkovice. Na otázky odpovídalo celkem 11 zastupitelů obce.

První dvě otázky se dotazovali na spokojenost se životem v obci. První se ptala zastupitelů na to, co si myslím, že dělají oni nebo jako vedení obce celkově, dobře a co se jim v obci líbí. Obec jako taková byla chválena za svou aktivní činnost, za snahy o zlepšení současného stavu. Velmi často byla chválena **podpora různých spolků a organizací** působící v obci.

Druhá otázka se ptal na to, čím je podle zastupitelů obec Halenkovice jedinečná a jaké má hlavní výhody oproti ostatním obcím v okolí. Mezi nejčastější odpovědi se řadilo vypichování **výhodné polohy** vzhledem k **čistému životnímu prostředí** a **krásné krajině**. Druhou zásadní výhodou je dostupnost devítileté základní školy.

Další otázka se naopak zabývala zásadními nedostatky v obci. Velmi často zmiňovali zastupitelé **úplnou absenci či žalostný stav chodníků** v obci. Také by byla potřeba **zrekonstruovat silnice a opatřit je bezpečnostními regulátory** (např. radary, zpomalovací prahy, přechody pro chodce apod.).

V další části dotazníkového šetření měli respondenti zhodnotit různá témata dle důležitosti pro rozvoj obce, viz Obr. 12. Dle zastupitelů obce Halenkovice by měli mířit investice do **rozvoje mateřské a základní školy**. Modernizace tříd a vybavení tak aby došlo ke zkvalitnění výuky. Další významná investice by měla mířit do **opravy a rozšíření hlavní silničních úseku a výstavby či rekonstrukce chodníků**. S investicemi do dopravní infrastruktury je spojena potřeba **zvýšení bezpečnosti v obci**. Dále by respondenti ocenili investici do rozvoje občanské vybavenosti a celkové nápravy vzhledu obce. Naopak na poslední místo z hlediska důležitosti investování řadili rozvoj cestovního ruchu, turistické infrastruktury a revitalizaci cyklostezek.



Obr. 12 Zhodnocení důležitosti různých témat z hlediska rozvoje obce.

VÝCHODISKA PRO NÁVRHOVOU ČÁST

Ze závěrů analytické části je patrné, že obec Halenkovice nabízí příhodné místo pro život vzhledem k čistotě životního prostředí. Zároveň jsou v dobré dojezdové vzdálenosti významná městská centra se širokou pracovní nabídkou a nabídkou služeb (Zlín, Uherské Hradiště). Což je také odrazem toho, že posledních několik let dochází k mírnému nárůstu počtu obyvatel a nedochází ke stárnutí populace v obci (nízký index stáří). Ke zkvalitnění života v obci přispívá činnost místních spolků a organizací a také velmi bohatý kulturní život v obci. Velkou předností obce je dostupnost mateřské školy a devítileté základní školy.

V rámci katastru obce se nabízí potenciální možnost rozvoje cestovního ruchu a zbudování turistické infrastruktury.

V rámci analytické části byly určeny silné a slabé stránky rozvoje města a také jeho možnosti a ohrožení. Jejich souhrn je uveden v následující tabulce.

Globální SWOT analýza

| Silné stránky | Slabé stránky |
|--|---|
| <ul style="list-style-type: none">• Kvalitní životní prostředí• Množství zájmových spolků• Bohatý kulturní život v obci• Zvyšování počtu obyvatel• Rozsáhlá spolková činnost• Počet narozených převyšuje počet zemřelých• Počet přistěhovalých převyšuje počet vystěhovalých• Příznivý index stáří• Komplexní školství + předškolní vzdělávání• Nízká nezaměstnanost• Přírodní potenciál pro turismus• Bohatý kulturní program pro občany• Fungující velké množství organizací• Množství OSVČ (bez zaměstnanců)• Strategické umístění obce vůči 3 největším městům v okolí (Zlín, Uh. Hradiště, Kroměříž)• Dobrá technická infrastruktura a vysoká vybavenost | <ul style="list-style-type: none">• Málo pracovních příležitostí• Dostupnost inženýrských sítí• Mírný nárůst průměrného věku• Méně vzdělané obyvatelstvo• 30 % vyjíždějících za prací a do škol• Absence stravovacích a ubytovacích zařízení pro turisty• Málo pracovních příležitostí• Malá turistická infrastruktura• Vysoký podíl osob zasažených exekucí• Špatný stav pozemních komunikací• Absence či špatný stav chodníků• Absence napojení autobusových linek na vlaková spojení, na silnici I/55, vedoucí i do jiných okresů• Špatná dostupnost železnice a vlakových spojení• Vzdálený nájezd na dálnici D55• Malý rozsah dopravní obslužnosti veřejnou dopravou mimo pracovní dny |

| | |
|--|---|
| <ul style="list-style-type: none"> • Snaha o zajištění autobusových spojení pro dojíždějící do zaměstnání a škol ve všední dny • 90 % rodinných domů • Dostatečné předškolní a základní vzdělání • Kvalitní sportovní zázemí • Široká nabídka kulturních, společenských a jiných volnočasových aktivit • Bohatý kulturní život v obci • Nakládání s odpady • Kvalitní životní prostředí (v rámci kraje) • Dobré hospodaření s rozpočtem obce • Podpora organizací v obci | <ul style="list-style-type: none"> • Nevyhovující průtokové profily mostů • Absence jakékoli sociální služby • Absence zdravotnictví v obci • Zvýšená eroze půdy (vítr, déšť) • Chybí partnerská obec v rámci ČR i mimo ČR |
| <p>Příležitosti</p> <ul style="list-style-type: none"> • Využití přírodního potenciálu krajiny k turistickému ruchu • Vytvoření zázemí pro další rozvoj spolkové činnosti a rozšíření nabídky volnočasových aktivit • Vytvoření veřejně kulturního zázemí pro širokou veřejnost v centru obce • Využití potenciálu krajiny k turistickému ruchu • Vybudování a zkvalitnění doprovodné infrastruktury pro cestovní ruch • Modernizace technické infrastruktury • Využití potenciálu oblasti a cyklotras pro zvýšení turistického ruchu • Rekonstrukce dopravní infrastruktury • Využití potenciálu oblasti a cyklostezek pro zvýšení turistického ruchu • Výstavba domovu pro seniory • Výstavba bytového domu • Výstavba dalších prostor pro volnočasové sportovní aktivity • Zapojení obce do účelových organizací a sdružení • Podpora drobného podnikání | <p>Hrozby</p> <ul style="list-style-type: none"> • Zápavy, Sesuvy • Odliv vzdělaného obyvatelstva • Emigrace obyvatel z důvodu malého množství pracovních příležitostí • Emigrace obyvatelstva z důvodu špatné dopravní dostupnosti • Pokračující zhoršování stavu pozemních komunikací v obci • Vzdálená lékařská péče • Náložky TNT – kontaminace spodních vod • Znečištění z turistického ruchu • Rozpad spolku Chříby či jiných skupin (spolků) |

- | | |
|----------------------------------|--|
| • Další rozvoj spolkové činnosti | |
|----------------------------------|--|

Jednotlivé výroky SWOT analýzy byly zhodnoceny a porovnány s výsledky dotazníkového šetření mezi zastupiteli obce Halenkovice. Jako nejvýznamnější bylo mezi silnými stránkami oceněno **zdravé životní prostředí s kvalitním ovzduším a atraktivní krajinou pro turismus**, dále dostatečné **předškolní a základní vzdělání**. Obec Halenkovice se nabízí jako výborné prostředí pro rodinné bydlení se širokou nabídkou zájmových spolků, sdruženích a bohatou nabídkou sportovních aktivit a také s bohatým kulturním program v obci během celého roku.

S velmi kvalitním životním prostředím v samotném katastru obce souvisí i dostupnost hned tří sběrných dvorů v obci.

Velmi slabou stránkou obce je úplná **absence či žalostný stav chodníků** a také **špatný stav místních komunikací**. Do této oblasti by zastupitelé obce uvítali investiční záměr.

Mezi další slabé stránky obce patří **málo pracovních příležitostí** a s tím spojené velké množství obyvatel vyjíždějících za prací a do škol. Na tuto situaci ovšem nereaguje napojení veřejné hromadné dopravy. Dostupnost železnice a vlakových spojení je velmi špatné a nedochází k souladu s jinými druhy veřejné hromadné dopravy. Další zásadní nedostatek obce se projevuje v **absenci** jakékoli **sociální služby** (př. Domov pro seniory) a **nedostatečná lékařská péče** přímo v obci.

Do možností, tedy příležitostí, které by měla obec maximálně využít, byla zahrnuta rekonstrukce dopravní infrastruktury a s ní spojené zvýšení bezpečnosti v obci, podpora drobného podnikání – vytváření podmínek pro podnikání a případná pracovní místa. Vytvoření zázemí pro další rozvoj spolkové činnosti a rozšíření nabídky volnočasových aktivit. Také by se měla zvážit výstavba domovu pro seniory.

Jako nejméně významné z hlediska možností rozvoje obce se zástupcům obce jeví rozvoj turistického ruchu. V rámci obce se nabízí možnosti vybudování doprovodné turistické infrastruktury, zbudování ubytovacího a stravovacího zařízení pro turisty a tím využití potenciálu krajiny k cestovnímu ruchu. V rámci cestovního ruchu by se dalo zvážit rozvoj tzv. druhého bydlení, což představuje šetrné využití krajiny v rámci cestovního ruchu a ne tak náročné na vybudování turistické infrastruktury. Cestovní ruch a aktivity s tím související nepředstavují pro zastupitele významný potenciál v rozvoji města.

Obec Halenkovice je potenciálně ohrožena odlivem vzdělaného obyvatelstva do jiných center z důvodu špatné dostupnosti pracovních příležitostí a špatné obsluhy veřejnou hromadnou dopravou. Dále odlivem staršího obyvatelstva z důvodu špatné dostupnosti lékařské péče a úplné absence sociálních služeb.

Velmi významně je obec ohrožena potenciálním zhoršováním stavu pozemních komunikací a chodníků. Občané obce jsou v nebezpečí z důvodu absence chodníků v různých částech obce a také z nedodržování silničních pravidel řidiči projíždějící obcí.

Další potenciální hrozbou může být znečišťování krajiny a devastace životního prostředí v oblasti aktivit cestovního ruchu.

Po zhodnocení výsledků analytického šetření obce a dotazníkového šetření mezi zastupiteli obce Halenkovice by mělo dojít primárně k rekonstrukci pozemních komunikací, k rekonstrukci a výstavbě chodníků z důvodu zvýšení bezpečnosti v obci. Dále by obec měla i nadále podporovat místní spolky, organizace a sdružení a také udržovat již už bohatý kulturní program v obci během celého roku. Obec by měla zvážit výstavbu domu pro seniory a zlepšení dostupnosti zdravotní péče.

NÁVRHOVÁ ČÁST

B. 1 Strategická vize

Vize představuje dlouhodobý obraz o budoucnosti obce Halenkovice. Popisuje stručnou vizi, jak se bude obec měnit a zlepšovat. Vize je „směrovkou“ dalšího rozvoje. Součástí vize jsou také principy, na nichž obec staví svůj další rozvoj. V tomto případě se jedná o výhled do roku 2025.

Halenkovice jsou ve střednědobém časovém horizontu obcí s **vysokou kvalitou života** pro místní obyvatele. Obec bude profitovat z výhodné polohy v těsném zázemí regionálně významných sídel (Zlín, Otrokovice, Uherské Hradiště), výjimečného životního prostředí, bude mít kvalitní technickou infrastrukturu i bohatý spolkový život celé komunity. Při svém dalším rozvoji obec respektuje principy trvale **udržitelného rozvoje i transparentního a otevřeného rozhodování**.

B. 2 Strategické cíle a opatření

Strategické cíle a opatření formulují způsoby naplňování vize ve střednědobém období. Konkrétně popsaná opatření se opírají o závěry analytické části i výsledky dotazníkového šetření.

Strategický cíl 1 (SC1): Kvalitní infrastruktura a fyzické zázemí pro život v obci

Tento cíl se zaměřuje na budování, obnovu a údržbu technické a dopravní infrastruktury v obci. Stav a kapacita infrastruktury silně ovlivňuje spokojenost obyvatel se životem v obci. Ve vazbě na obvyklé provozní zásahy bude obec v následujícím období usilovat především o zajištění kvalitní technické infrastruktury pro své občany, na niž bude možné poskytovat také kvalitní veřejné služby s respektováním principů udržitelného rozvoje. Klíčové budou investice do technické a dopravní infrastruktury, které však představují významnou zátěž pro obecní rozpočet. Cíl zahrnuje především finančně náročnější opatření investiční povahy.

Indikativní výčet aktivit a projektů SC1:

- obnova místní komunikace
- venkovní zahrada v ZŠ
- zateplení stropů školy
- oprava kanalizačního řadu v budově nové školy

- oprava střechy školy
- rekonstrukce dalších učeben v ZŠ
- modernizace vybavení MŠ, ZŠ, včetně jídelny
- startovací byt na hasičárně
- výstavba bytového domu (externí subjekt)
- chodníky podél komunikace III. třídy (2 úseky)
- rozšíření vodovodu Dolina
- opravy a údržba současných inženýrských sítí
- dokončení realizace multimediálního centra
- rozšíření prostor pro všestranné využití jednotlivých spolků
- rozšíření optického vedení na celou obec

Strategický cíl 2 (SC2): Kvalitní a udržitelné životní prostředí

Pospaný cíl se orientuje do oblasti environmentální a takto reflektuje potřebu realizovat investiční i neinvestiční projekty v oblasti životního prostředí pro zachování a ochranu životního prostředí a vzdělávat občany obce o jedinečnosti a významu tohoto prvku života v obci.

Indikativní výčet aktivit a projektů SC2:

- výstavba poldrů po roce 2021
- protierozní opatření (meliorace apod.)
- nový územní plán 2021
- vytvoření biocenter v sesuvných oblastech
- zkapacitnění mostů na potoku Vrbka i na Halenkovském potoce
- osvěta občanů s ohledem na třídění odpadů a kompostování
- realizace centrálního sběrného dvora, včetně poskytnutí služeb pro občany

Strategický cíl 3 (SC3): Bohatý společenský život a navazování partnerství

Cíl sleduje především posílení společenského a kulturního života v obci, který je důležitým faktorem pro sounáležitost místní komunity a budování pozitivního vztahu k obci. Opatření se vztahuje k zajištění volnočasového vyžití obyvatel a návštěvníků obce. Kromě podpory spolků, je důležité také řešení stavu vytípaných lokalit, které v budoucnu mohou sloužit pro

volnočasové aktivity, případně pro ně nyní slouží, ale jsou v nevyhovujícím stavu. Akcentováno je také navazování nových partnerství se zahraničními subjekty (jak na úrovni obce, tak i příspěvkových organizací).

Indikativní výčet aktivit a projektů SC3:

- výjezdy ZŠ do Anglie a navázání partnerství
- realizace odpočinkového místa
- opravy sakrální stavby
- podpora spolků v grantových programech
- vybudování dalšího dětského hřiště v části obce
- zlepšení marketingové komunikace obce s ohledem na posílení návštěvnosti kulturních akcí i zapojení občanů (zejména mládeže) do činnosti spolků

Implementační část

Program rozvoje obce Halenkovice byl zpracován na základě analýzy dat týkajících se obce. Při zpracování byla využita data z veřejně dostupných zdrojů a interních datových zdrojů obce.

Na zpracování se podílelo vedení obce zastoupené starostou a místostarostou, členové zastupitelstva. Expertní koordinaci procesu zpracování dokumentu zajišťoval externí dodavatel Regionální rozvojová agentura Východní Moravy.

Dokument bude pravidelně vyhodnocován vždy k 30. 11. daného kalendářního roku. Vyhodnocení bude zajišťovat místostarosta obce. V pravidelných intervalech vždy jednou za dva roky pak bude probíhat pravidelná aktualizace dokumentu se zaměřením na aktualizaci dostupných dat a návrhové části dokumentu. Bude zajištěno vedením obce. První termín aktualizace je plánován k datu 30. 11. 2020

Strategický rozvojový dokument pro období 2020- 2025 byl projednán a schválen na jednání zastupitelstva obce dne 16. 10. 2019.