

----- **arekop, s.r.o.** -----

760 01 Zlín, Kvítková 1576, tel. 577 011 045-47

----- IČ : 25 52 60 73 -----

ROZŠÍŘENÍ VODOVODU OBCE HALENKOVICE

Kód dokumentu: BY-X50-4-1-studie.doc

Počet stran: 9

Počet příloh: 2

Investor: Obec Halenkovice

STUDIE ROZŠÍŘENÍ VODOVODU OBCE HALENKOVICE

Ve Zlíně, listopad 2016

Vypracoval: ing. Jan Hladiš

Kontroloval: ing. Jiří Kutal

Obsah:

1. Identifikace stavby, základní charakteristika stavby a její účel
2. Údaje o dosavadním využití a zastavěnosti území, o stavebním pozemku a o majetkoprávních vztazích
3. Údaje o provedených průzkumech, údaje o napojení na dopravní a technickou infrastrukturu
4. Informace o splnění požadavků dotčených orgánů
5. Informace o dodržení obecných požadavků na výstavbu
6. Údaje o splnění podmínek územního rozhodnutí
7. Věcné a časové vazby stavby na související a podmiňující stavby a jiná opatření v dotčeném území
8. Návrh rozšíření vodovodu obce Halenkovice
9. Předpokládaná lhůta výstavby včetně popisu postupu výstavby
10. Statistické údaje o orientační hodnotě stavby

1. Identifikace stavby, základní charakteristika stavby a její účel

Název stavby : Rozšíření vodovodu obce Halenkovice

Místo stavby : k.ú. Halenkovice

Stavební úřad : Otrokovice

Kraj : Zlínský

Investor stavby : Obec Halenkovice
Zastoupená starostou obce p. Jaromírem Blažkem
763 63 Halenkovice 76

Zpracoval : AREKOP, s. r. o.
Ševcovská 2483
760 01 Zlín
tel. 577 011 045-57
IČO: 25526073
DIČ: CZ25526073

Odpovědný projektant stavby: ing. Jan Hladiš

.....
Podpis

Odpovědný projektant profese: ing. Jiří Kutal

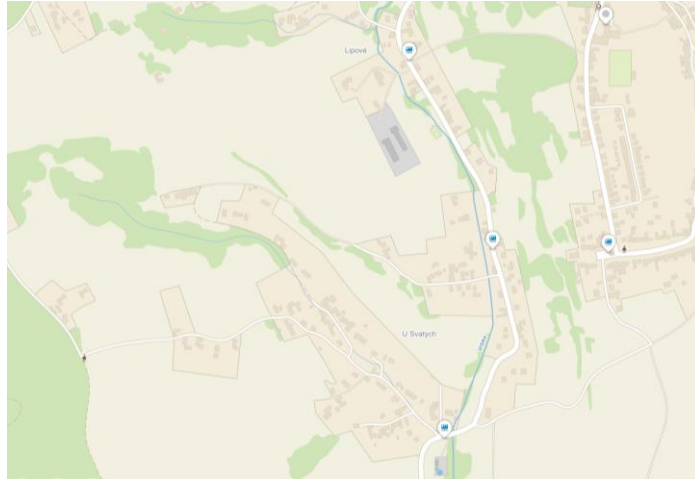
.....
Podpis

Označení stavby:

Jedná se o podzemní liniovou stavbu trubního vedení vodovodu. Stavba rozšíření vodovodu se rozkládá částečně na územní zastavěné části obce Halenkovice, v lokalitě Lipové a U Svatých.

Celková délka vodovodu v lokalitě Lipové je 1477,0 m.

Celková délka vodovodu v lokalitě U Svatých je 1843,0 m.



Členění stavby

Navržená stavba je členěna na tyto stavební objekty a provozní soubory:

Stavební objekty SO:

- SO 01 – Rozvodný řad „A“
- SO 02 – Rozvodný řad „A1.1“
- SO 03 – Rozvodný řad „A1.2“
- SO 04 – Rozvodný řad „A1.3“
- SO 05 – Rozvodný řad „A1.4“
- SO 06 – Rozvodný řad „B“
- SO 07 – Rozvodný řad „B1.1“
- SO 08 – Rozvodný řad „B1.2“
- SO 09 – Rozvodný řad „B1.3“
- SO 10 – Rozvodný řad „B1.4“

2. Údaje o dosavadním využití a zastavěnosti území, o stavebním pozemku a o majetkoprávních vztazích

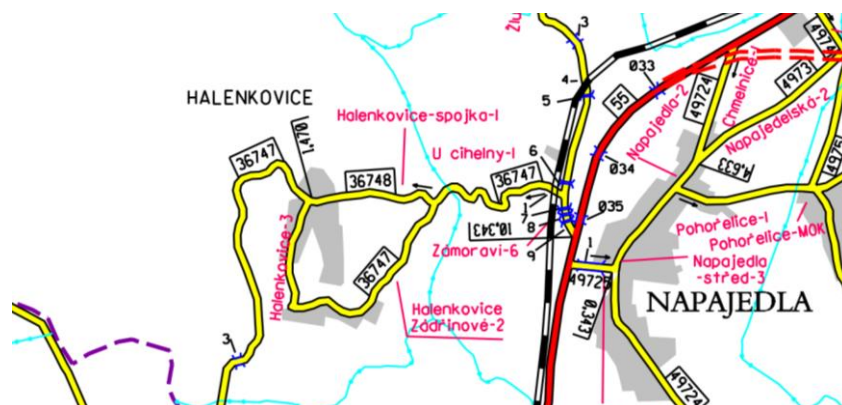
Obec Halenkovice se nachází asi 3km západně od města Napajedla. Území obce je značně členité se značným výškovým převýšením. Nadmořská výška zástavby obce se pohybuje v rozmezí 210.00 až 231.95 m n. m.

Obcí prochází státní silnice Napajedla - Halenkovice - Spytihněv III/36747.

Obcí protéká potok Vrbka se svými bezejmennými přítoky.

Obytná zástavba (převážně rodinné domy) je soustředěna podél státní silnice a dále podél navazujících místních komunikací.

Potok Vrbka a jeho přítoky jsou ve správě Lesy ČR. Jedná se o levostranný přítok Povodí Moravy.



Dotčená ochranná pásma:

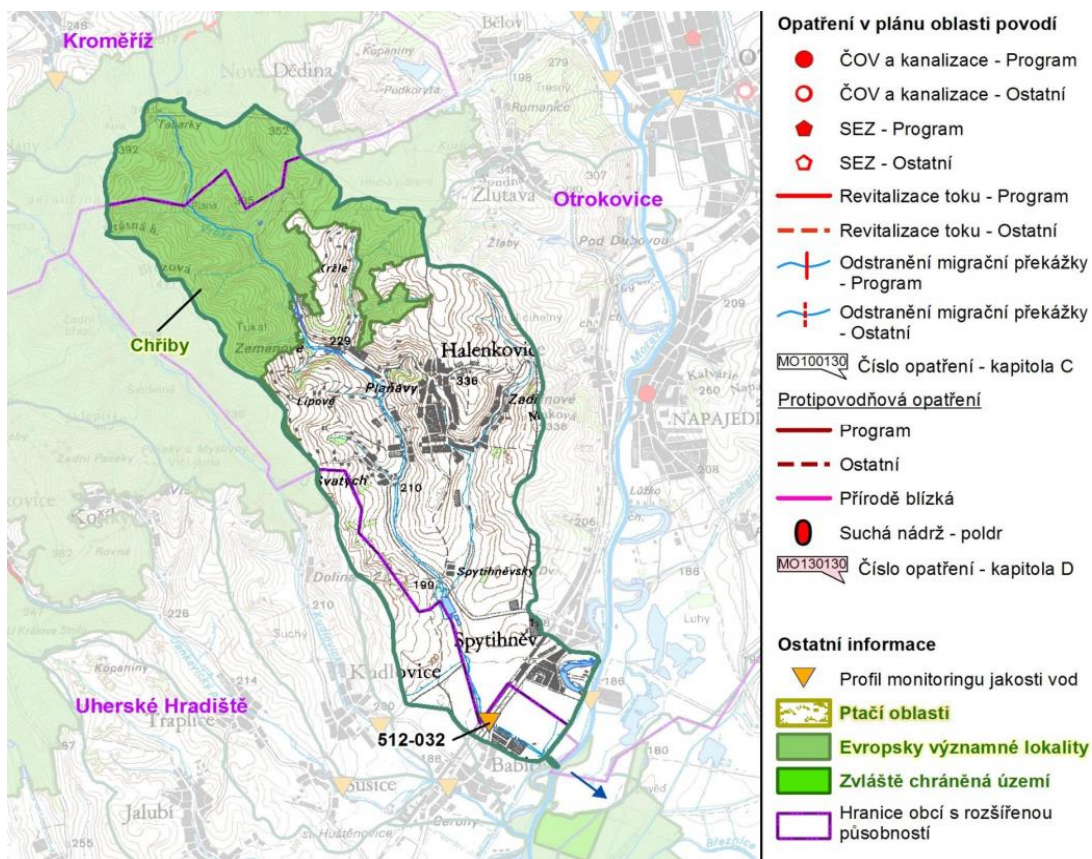
Stavba se dotýká stávajících ochranných pásem

- státní silnice III/36747
- vzdušné vedení VN a NN
- kabelů NN
- sdělovacích kabelů Telecomu a.s.
- kabelů místního osvětlení
- kanalizace
- potoku Vrbka

Při výstavbě bude nutno tyto zařízení respektovat a dodržet podmínky jednotlivých správců inženýrských sítí a komunikací.

Stavenišťem pro výstavbu nových vodovodních řadů jsou uvnitř obce (v intravilánu) místní komunikace a chodníky, travnaté a nezpevněné plochy.

Vně obce (v extravilánu) to jsou travnaté plochy (louky), nezpevněné komunikace a polní cesty, asfaltové komunikace a zpevněné plochy (panely, asfalt).



Druhy a parcelní čísla dotčených pozemků podle katastru nemovitostí - viz příloha P1.

3. Údaje o provedených průzkumech, údaje o napojení na dopravní a technickou infrastrukturu

a) Provedené průzkumy

V dané lokalitě byl proveden průzkum terénu. Dále byl proveden průzkum možného napojení na navrhované rozšíření vodovodu v obci Halenkovice. Bylo provedené polohopisné a výškopisné zaměření lokality pro výstavbu tras nově navržených vodovodních řadů mimo zastavěné území obce.

b) Podkladem pro zpracování projektové dokumentace byly:

- Zadání rozšíření vodovodů od obce Halenkovice,
- polohopisné a výškopisné zaměření obce v digitální formě – GIS,
- situace katastrální mapy v digitální podobě – obec,
- podklady o průběhu stávajících inženýrských sítí v zájmovém území dle jednotlivých správců – GIS,
- územní plán obce Halenkovice,
- plán rozvoje vodovodů a kanalizací Zlínského kraje (PRVKZK) s výhledem do roku 2015;
- požadavky na zpracování dokumentace dle objednávky investora,
- výsledky z průzkumů a pochůzky po staveništi, závěry z dílčích projednání koncepce,
- stanoviska dotčených orgánů a organizací,
- doplnění polohopisného a výškopisného zaměření části stavby mimo zastavěnou část obce.

c) Napojení stavby na veřejnou dopravní a technickou infrastrukturu

Vodovod

Nové přívodní vodovodní řady B a B1.1 pro zásobování části obce Halenkovice lokalita Lipové budou napojeny na stávající vodovod PE dn 110, pro veřejnou potřebu ve správě obce Halenkovice před RD č. p. 450. Stávající vodovod je v majetku obce Halenkovice. Celková délka vodovodu v lokalitě Lipové je 1477,0 m.



Nový přívodní vodovodní řad A, pro zásobování části obce Halenkovice lokalita U Svatých bude napojený na stávající vodovod PE dn 110 pro veřejnou potřebu ve správě obce Halenkovice, před RD č. p. 383. Stávající vodovod je v majetku obce Halenkovice. Celková délka vodovodu v lokalitě U Svatých je 1843,0 m.



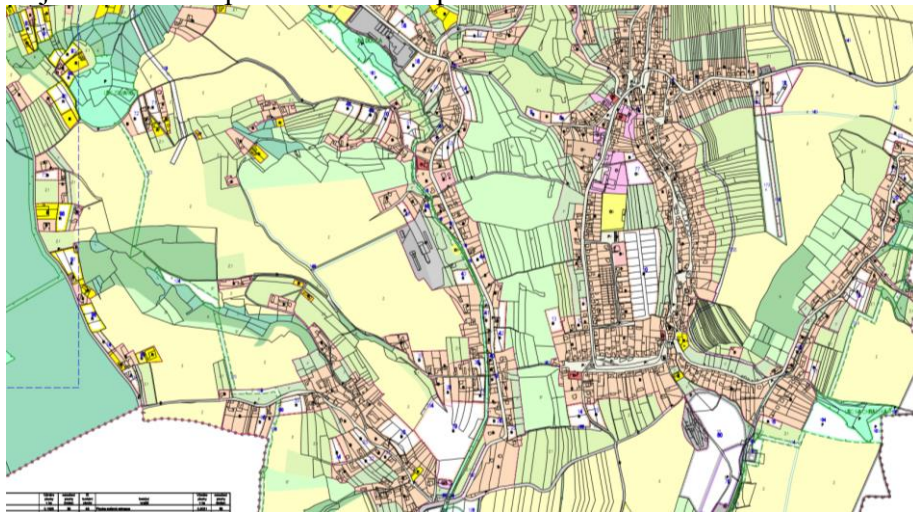
4. Informace o splnění požadavků dotčených orgánů

Tato dokumentace řeší studii rozšíření vodovodní sítě obce Halenkovice. Pro vydání územního rozhodnutí je nutno zpracovat další stupeň PD. Požadavky vznesené při Územním řízení budou zpracovány do projektové dokumentace pro DUR.

5. Informace o dodržení obecných požadavků na výstavbu

Obce Halenkovice má vypracovaný a schválený územní plán. Územní plán Halenkovice byl vydán Zastupitelstvem obce Halenkovice dne 28.01.2010 usnesením č.04/XXI/2010 opatřením obecné povahy a jeho vydání nabylo účinnosti dne 24.02.2010.

Navržená stavba je v souladu s platnou územně plánovací dokumentací.



6. Údaje o splnění podmínek územního rozhodnutí

Dokumentace pro stavební povolení obsahuje požadavky a připomínky orgánů a organizací, vznesené při projednávání návrhu stavby v územním řízení.

7. Věcné a časové vazby stavby na související a podmiňující stavby a jiná opatření v dotčeném území

Tato dokumentace řeší studii rozšíření vodovodní sítě obce Halenkovice. Pro vydání územního rozhodnutí je nutno zpracovat další stupeň PD.

Návrh opatření při výstavbě vodovodní sítě

Navržená stavba vodovodních řadů nemá vazbu na okolní výstavbu. Na navrženou stavbu navazuje výstavba vlastních vodovodních přípojek pro jednotlivé nemovitosti. Protože přípojky jsou součástí nemovitostí, je nutné zpracovat samostatnou dokumentaci staveb v dalším stupni PD těchto přípojek z podnětu vlastníka dotčené nemovitosti.

Po dobu výstavby vodovodní sítě bude nutno respektovat stávající rozvody pitné vody, které jsou v současnosti jediným zdrojem vody pro zásobování obyvatelstva. V případě narušení stávajících systémů je nutno zajistit dodávku pitné vody cisternami.

Po dobu výstavby bude zajištěn přístup na stavební pozemky uvnitř zástavby obcí po stávajících zpevněných cestách. Přístup mimo zastavěné území bude zajištěn pojezdem v pracovním pruhu. Přístup do pracovního pruhu bude zajištěn ze stávajících sjezdů z komunikací v obci.

8. Návrh rozšíření vodovodu obce Halenkovice

Studie předpokládá vybudování vodovodní sítě v lokalitě Lipové a U Svatých v obci Halenkovice. Navržené vodovodní řady budou napojeny na stávající vodovod obce Halenkovice. Nové vodovodní řady jsou navrženy v zelených plochách podél místních komunikací a státní silnice III/36747. Dále v dlážděných chodnících a asfaltových komunikacích v obci. V rámci stavby rozšíření vodovodní sítě budou provedeny shybky pod vodním tokem Vrbka, který protéká obcí Halenkovice. Jednotlivá křížení toku Vrbka navrhujeme provést bezvýkopovou technologií. V rámci zpracování dalšího stupně projektové dokumentace bude nutné, zajisti vyjádření správce toku k navrhovanému řešení.



Vodní tok Vrbka



Státní silnice III/36747

Tabulka dotčených pozemků stavbou rozšíření vodovodu obce Halenkovice je uvedena v samostatné příloze technické zprávy P1.

9. Předpokládaná lhůta výstavby včetně popisu postupu výstavby

Stavba je navržena jako jeden funkční celek. Jedná se o liniovou stavbu, která bude probíhat po úsecích. Etapizace se neuvažuje.

Předpokládaná lhůta výstavby je 4 – 5 měsíců.

10. Statistické údaje o orientační hodnotě stavby

a) Základní údaje o kapacitě stavby

Jsou uvažovány vodovodní řady jsou navrhnuté z potrubí PE 100 RC dn 63.

Celková délka vodovodu v lokalitě Lipové je 1477,0 m.

Celková délka vodovodu v lokalitě U Svatých je 1843,0 m.

Jsou uvažovány vodovodní přípojky o celkovém počtu cca 125 ks.

Tabulka možných vodovodních přípojek napojených na vodovodní řady vbudované v rámci rozšíření vodovodu obce Halenkovice je uvedena v samostatné příloze technické zprávy P2.

b) Celková bilance nároků všech druhů energií, tepla a teplé užitkové vody.

Celková spotřeba vody

Navrhovaná stavba bude zajišťovat dodávku pitné vody v těchto objemech:

Výpočet potřeby vody

dle směrných čísel roční potřeby vody dle přílohy č.12 k Vyhlášce č.428/2001 Sb.

Halenkovice lokalita Lipové - Dolina

Celkový počet obyvatel sídla

1 000

 $k_d =$

1,4

Typ zástavby

RD

 $k_h =$

1,8

objekt / provoz	MJ	počet MJ	denní a roční provoz		průtok vodovodním potrubím [m ³]				
			denní [hod/den]	roční [dnů/rok]	směrný roční [m ³ /(MJ.den)]	průměrný roční průtok Q_r [m ³ /rok]	průměrný denní průtok Q_p [m ³ /den]	maximální denní průtok $Q_{max,d}$ [m ³ /den]	max. hodinový průtok $Q_{max,h}$ [m ³ /hod]
68 RD	obyvatel	272	24	365	46	12 512	34,3	47,99	3,60
Výhled 5 RD	obyvatel	20	24	365	46	920	2,5	3,53	0,26
Zemědělské objekty	pracovník	4	8	365	16	64	0,2	0,25	0,06
Celkem						13 496	37,0	51,8	3,9

Výpočet potřeby vody

dle směrných čísel roční potřeby vody dle přílohy č.12 k Vyhlášce č.428/2001 Sb.

Halenkovice lokalita Svaté

Celkový počet obyvatel sídla

1 000

 $k_d =$

1,4

Typ zástavby

RD

 $k_h =$

1,8

objekt / provoz	MJ	počet MJ	denní a roční provoz		průtok vodovodním potrubím [m ³]				
			denní [hod/den]	roční [dnů/rok]	směrný roční [m ³ /(MJ.den)]	průměrný roční průtok Q_r [m ³ /rok]	průměrný denní průtok Q_p [m ³ /den]	maximální denní průtok $Q_{max,d}$ [m ³ /den]	max. hodinový průtok $Q_{max,h}$ [m ³ /hod]
57 RD	obyvatel	171	24	365	46	7 866	21,6	30,17	2,26
Výhled 5 RD	obyvatel	20	24	365	46	920	2,5	3,53	0,26
Celkem						8 786	24,1	33,7	2,5

Celková spotřeba vody uvedených lokalit:

- průměrná denní potřeba vody

61,10 m³/den

- maximální denní potřeba vody

85,50 m³/den

- průměrná roční potřeba vody

22282,00 m³/rokc) Odhad množství splaškových a dešťových vod

Předmětem stavby není řešení splaškových ani dešťových odpadních vod.

d) Odhad investičních nákladů

Předpokládané náklady na vybudování vodovodní sítě v lokalitě Lipové a U Svatých v obci Halenkovice jsou ve výši 4 489 500 Kč.

Poznámka: uvedená cena je bez DPH.

Ve Zlíně, listopad 2016

Vypracoval: ing. Jan Hladiš

Kontroloval: ing. Jiří Kutal